



19. yüzyılın sonunda Konya şehrinin güneyden görünüşü

SULTAN II. ABDÜLHAMİD DÖNEMİ'NDE KONYA'DA İMAR FAALİYETLERİ

AHMET HAMDİ BÜLBÜL

Sultan II. Abdülhamid döneminde askeriye, adliye, maliye, eğitim, ticaret, bayındırlık, madencilik, tarım, vakıf, belediye, telgraf, ulaşım vs. gibi konularda yapılan faaliyetlerin ve meydana getirilen eserlerin bir dökümü "Tebrikname-i Milli" adı altında Sultan'ın cülusunun ve hilafetinin 25. yılı sene-i devriyesinde (1876-1900) hazırlanan "Malumat:" isimli Tahir Bey Matbaası'nda basılan kitapta ana başlıklar altında verilmiştir. İnşa ve ihyaların yer aldığı bu yayında; 1876-1900 yılları arasında 1442 adet cami; 124 medrese, 136 Tekke ve zaviye, 126 imaret, 197 türbe ve kabristan, 90 çeşme ve sebil, 466 suyu, 37 muvakkithane, 29 kütüphane, 168 mektep, 108 akarat-ı vakfiye, 97 meşruta, 30 hastahane, 995 cami ve hayratların mefruşatı ile ilgili tamir ve inşaat için 31.064.543 masraf yapıldığı², 150 maden ocağının da işletmeye açıldığı belirtilmiştir.³ Sultan'ın iktidara geldiği 1876 tarihinden 1893 tarihine kadar olan dönemine kadar kendi şahsi hazinesinden yaptığı harcamalar da bir defterde⁴ kayıt altına alınmıştır.

Osmanlı'da Tanzimat'la başlayan merkezi yapılanma, yeni yapı türlerini de beraberinde

getirdi. Batılı yaşam tarzına uygun geniş yol ve caddeler, meydanlar, hükümet konakları, redif daireleri, karakollar, tren istasyonları, saat kuleleri ve sanayi yapılarının geleneksel şehir dokusuna entegre olmaya başladığı görülür.

Sultan II. Abdülhamid döneminde eğitime yönelik imar faaliyetleri ile de geniş Osmanlı coğrafyasında büyük bir atılım gerçekleştirilmiştir. Sultan, ülke sathına yayılmış olan kendine ait pek çok araziye ilköğretim düzeyinde eğitim veren birçok ibtidai mektebi inşa ettirerek Müslüman halkın okur-yazar oranını yükseltmeye çalışmıştır. Bunun yanında hemen hemen bütün vilayetlerde ve sancaklarda rüştiyeler kurdurdu. II. Abdülhamid'in eğitim kurumları içinde idadiler eğitim politikaları nedeniyle daha az inşa edilmiştir. Bunda finansal sorunların yanı sıra rüştiye mezunlarının kolay iş bulmasının etkili olduğu söylenebilir. Sultan II. Abdülhamid döneminde diğer Osmanlı vilayetlerinde olduğu gibi Konya'da ahalinin ihtiyaçlarına göre bir program dâhilinde ıslahat ve imar çalışmaları yapılmıştır⁵.

19. Yüzyılda Konya

Konya, 19. yüzyılda, Karaman Eyaletinin merkezi durumundadır. Tanzimat'la birlikte

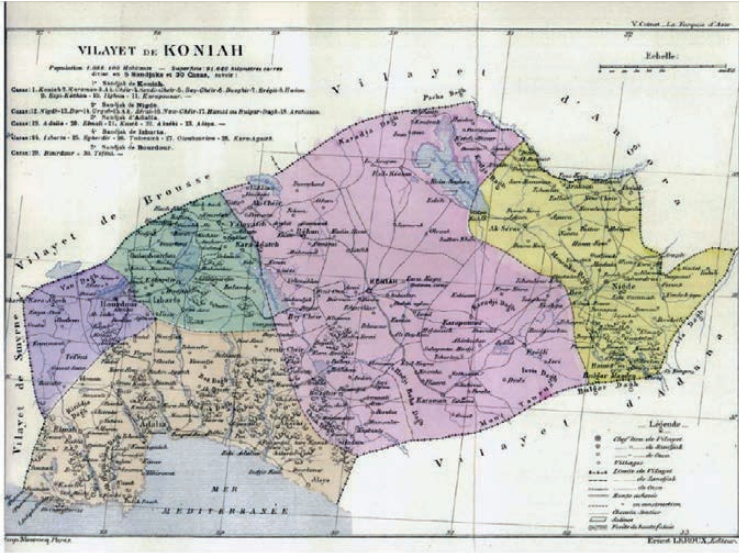
1 Tebrikname-i Milli, Culus-i meyamin-i menüşilafetpenah-ı azamının yirmi beşinci devr-i kudsi, Malumat: Tahir Bey Matbaasında tertip ve tahrir edilmiştir. İstanbul H.1318/M.1901.

2 Tebrikname-i Milli, a.g.e., s.125.

3 Tebrikname-i Milli, a.g.e., s.110.

4 BOA., Y.MTV., 80/166, H. 23.01.1311/M. 06 Ağustos 1891.

5 BOA., Y.PRK.UM., 3/30, H.17.10.1297/M.22 Eylül 1880.



19.
Yüzyılda
Konya
Vilayeti

Osmanlı idari yapısında bir takım değişiklikler meydana gelmiş ve bu değişimlere paralel olarak Konya'nın kapsadığı alanda da değişimler söz konusu olmuştur.

19. yüzyıla kadar bayındır halde kalan Konya, Osmanlı-Mısır mücadelesi sebebiyle İbrahim Paşa'nın ordusu tarafından işgal edildi. İbrahim Paşa ile yapılan anlaşma ile şehir boşaltılmıştır.

1800'e doğru şehrin nüfusu 15-20 bin olarak tahmin edilirken 1830 yılında ise 30 bin civarındadır⁶. 19. yüzyılın sonunda ise Konya Vilayeti'nde 294.646 Müslüman, 7.000 Ortodoks, 6.900 Ermeni, 70 Yahudi, 380 Katolik, 50 Protestan, 15 bin Çingene olmak üzere toplam 324 bin nüfus olduğu tahmin edilmektedir⁷. Konya merkezde ise 39.300 Müslüman, 1500 Ortodoks, 3000 Gregoryen

Ermeni, 50 Protestan Ermeni, 150 Katolik toplam 44.000 kişi yaşamaktaydı⁸.

1881-1893 yıllarında yapılan genel nüfus sayımında, Konya Sancağı'na bağlı Akşehir, Ilgın, Seydişehir, Bozkır, Hadim, Beyşehir, Karaman, Ereğli, Karapınar, Koçhisar kazaları ile birlikte Konya Sancağı'nın toplam nüfusunun 370.343 kişi idi⁹.

19. yüzyılın sonunda 38 bin kilometre kare alanı kaplayan 11 kaza, 10 nahiye ve 707 köyün bulunduğu Konya Vilayeti'nde merkezde dört nahiye 86 köy, Akşehir kazasında 4 nahiye 90 köy, Beyşehir'de bir nahiye 76 köy, Seydişehir'de 43 köy, Ilgın'da 43 köy, Bozkır'da 91 köy, Karaman'da 2 nahiye 84 köy, Hadım'da 18 köy, Ereğli'de bir nahiye 62 köy, Karapınar'da 34 köy, Koçhisar'da ise 80 köy bulunmaktaydı¹⁰.

Bu dönemde Konya Vilayeti'nde 268 okul, 10.915i erkek 585'i kız olmak üzere toplam 11.500 öğrenci öğrenim görmekteydi. Konya merkezde ise 61'i Müslümanların okulu olmak üzere 68 okulda, 909'u Müslüman toplam 1580 öğrenci olarak belirlenmişti¹¹.

19. yüzyıl boyunca Konya'yı ziyaret etmiş yabancı seyyahların başında gelen John Macdonald Kinneir 1813 yılında ziyaret ettiği şehirde bir zamanların görkemli camilerinin, medreselerinin ve diğer sanat eserlerinin artık harabeye döndüğünü belirtir. Yine bu dönemde Konya'da evleri kerpiçten yapıldığını ve damlarının da kamışla kapatıldığını ifade etmektedir¹².

8 VitalCuienet, a.g.e., s. 819.

9 Kemal Karpat, Osmanlı Nüfusu 1830-1914, Tarih Vakfı Yurt Yayınları, İstanbul 2003, s.182

10 VitalCuienet, a.g.e., s.801, 802.

11 VitalCuienet, a.g.e., s.811,818,819.

12 Kinneir, John Mcdonald, Journeythrough Asia Minor, Armeniaand Koor-distan in the years 1813 and 1814, Londra 1818 s. 218.

6 Pars Tuğlacı, Osmanlı Şehirleri, Milliyet Yayınları, İstanbul 1985, s.218

7 VitalCuienet, La Turquie d'Asie. Paris 1892, s. 804.



Konya Hükümet Konağı

Yine aynı zamanda Konya'yı ziyaret eden Léon de Laborde 1826 yılında gittiği Konya'yı tasvir ettiği çizimleri de Kinner'in ifadelerini teyit eder durumdadır¹³.

Konya'yı 1838 yılında ziyaret eden bir dönem Osmanlı hizmetinde görev alan Prusyalı devlet adamı Helmuth Von Moltke de Aksaray'dan Konya'ya olan seyahati sırasında bu bölgenin karadan ziyade denize benzediğini, yaklaşık 30 saatlik yolculuk esnasında, tek bir ağaç veya çalının olmadığı millerce uzaklıkta bir

köy veya tarlanın bile görünmediği bu bölgeyi gördüğü en düz ova olarak ifade eder¹⁴.

Moltke gezdiği Türk şehirlerinin genelde harap olduğunu ancak hiçbirinin Konya kadar harap olmadığını, bunun da zamanın yıpratıcı etkisinden değil de insanlardan kaynaklandığını söyler. Bu dönem de Konya'da diğer kadim Anadolu şehirlerinde olduğu gibi kendinden önce yapılan ve harap olan anıtların yapı malzemelerinden faydalanarak yeni bir şehir oluşturmaya çalışıldığını ancak

¹³ Leon Emmanuel Simon Joseph de Laborde, Voyage de l'Asie Mineure. Paris 1838, s. 116-119.

¹⁴ Helmuth von Moltke, Moltke'nin Türkiye Mektupları, (Çev: H. Örs). Remzi Kitabevi, İstanbul 1969, s. 220.



Konya Hükümet
Konağı

bu yapılaşmanın da kalıcı olmadığını söyler. Konya'da yaşayanların kerpiç kulübeler ve bir kışla dışında pek bir şey yapmadıklarını ifade eder¹⁵.

Anadolu'nun büyük bir bölümünü gezen Fransız mimar, arkeolog ve seyyah Marie Charles Texier'de yukarıda adı geçen gezginlerin tespitlerine benzer ifadelere yer verir. Dönemin Konya'sının bir harabeyi andırıldığını, şehrin sanayi ürünleri olarak bir şey meydana getiremediğini bunun da doğal sonucu olarak sefalete düşmesinin kaçınılmaz olacağını söyler¹⁶.

Ünlü Rus doğa bilimci Pyotr Aleksandroviç Çihaçov (Pierre de Tchihatchef) 1853 yılında Konya'da yaklaşık 4500 ev olduğunu ve bunlardan 300 kadar evin gayrimüslimlere ait olduğunu kaydeder¹⁷.

19. yüzyılın sonlarında Konya hakkında bilgiler veren bir diğer seyyah da Fransız şarkiyatçı Clément Imbault Huart ise 1891 yılında Konya'nın adeta dünyadan ayrıldığını, çölün ortasında bir vaha gibi olduğunu bunun da sebebinin Meram sularının olduğunu söyleyerek, dağdan inerek ovada kaybolan küçük küçük dereleri Konya'nın var oluş sebebi olarak görür. Kuzeyden gelen büyük yoldan şehre yaklaşırken evlerin düzbeyaz damlarının ortasında ise insan eliyle yapılmış bir yükselti olan

15 Helmuth von Moltke, a.g.e.,s.222.

16 Texier, Charles, Küçük Asya, Coğrafyası, Tarihi ve Arkeolojisi. C.3, (Çev: Ali Suat, Yay. Haz. Kazım Yaşar Koprman - Musa Yıldız, Enformasyon ve Dokümantasyon Hizmetleri Vakfı, Ankara 2002, s. 313,314.

17 Tchihatcheff Pierre de, Asie Mineure. Paris 1867.

tepe üzerinde birbirinden geniş aralıklarla ayrılmış dört büyük anıtın Selçuk sarayının kalıntıları, sekiz dilimli kubbesi ile tanınan Alaeddin Keykubad Camii, bir Hıristiyan kilisesinde kalmış saat kulesi ve nihayet Rum ve Ermenilere ait çifte kilise¹⁸ olduğunu söyler.

Gerek Osmanlı padişahları gerekse devlet adamlarının Mevlânâ dergâhının bakım ve onarımına verdiği önemi Selçuklu eserlerine vermediği görülür.

III. Selim’le başlayan ve II. Mahmud ile sağlam temellere oturtulan yenileşme ve yaygın deyimle Batılılaşma hareketleri II. Abdülmecid döneminde de devam etti. Ancak tüm bu gelişmelerin şaha kalktığı dönem ise II. Abdülhamid dönemidir. Bu devirde dini, askeri, sivil, sanayi, eğitim, sağlık, adli ve bayındırlık alanlar başta olmak üzere ülke genelinde topyekûn bir imar faaliyeti yürütülmüştür. İslah ve ihyanın yanı sıra Batılı anlamda yeni yapılaşmaların da yoğun olduğu bu dönem Osmanlı’da bu anlamda yapılaşmanın en fazla olduğu dönemdir.

Tanzimat’la beraber Osmanlı’da bağımsız yönetim binalarının kullanılması ve inşa edilmesine başlandı. Bu döneme kadar atanan valiler eyalet merkezlerinde kendilerine tahsis edilen veya kiralanmış konaklarda oturmuşlardır¹⁹. Tanzimat’ın modern şehir düzenlemesinde bir meydan oluşturma amacıyla ya var olan doku içinde bir çözüm arandı veya şehrin dışında yeni bir alanın düzenlenmesi yapılmıştır²⁰.

18 Clement Huart, Mevleviler Beldesi Konya, (Çev: Nezih Uzel), Tercüman 1001 Temel Eser, İstanbul 1978, s.91

19 Musa Çadırcı, Tanzimat Döneminde Anadolu Kentlerinin Sosyal ve Ekonomik Yapıları, TTK.Yay., Ankara 1991, s.17.

20 Nurcan Yazıcı Metin, Devlet Kapısı, Kitabevi Yayınları, İstanbul 2019, s.21.

Sultan II. Abdülhamid Döneminde Konya’da İmar Faaliyetleri

Konya Hükümet Konağı

Konya eski Hükümet Konağı’nın 1868 yılında genişletilmesi gündeme gelir²¹. 1870 yılında mühendis Tahir ve Abdullah Şevki Efendilerin planına göre yapılan onarımdan sonra²² yeniden inşası talep edilen Konya Hükümet Konağının²³ yapımına Konya Valisi Sait Paşa tarafından başlanmış (1883), vali Sururi Paşa tarafından ikmal edilmiştir (1887)²⁴. Bina üç katlı, 30 odalı, içinde mescidi olan, giriş sahanlığı bölümü iki kemer açıklığı ikişer sütuna oturan cumbalı bir yapı idi.

Konya Güherçile Fabrikası

1631’den beri İstanbul’daki Baruthane için Konya, Akşehir, Ilgın, Karapınar ve Aksaray gibi kazalarında güherçile imal edildiği bilinmektedir²⁵. Serkis Bey’in ustabaşısı olduğu eski güherçile fabrikası²⁶ 1856 yılında geçirdiği bir onarımdan sonra 1858 yılında bu sefer şiddetli kıştan harap olan havuzlarının tamiri yapılır²⁷. Fabrika daha sonra 1880 yılında geçirdiği bir yangın sonrası 1882 yılında II. Abdülhamid’in emriyle yeniden inşa edilir²⁸. Güherçile Fabrikası, Konya’da Baruthane adıyla bilinen semtte bulunmaktaydı. Bir kalhane, yedi güherçile kazan ocağı, dört

21 BOA., BEO., 3144/235740, H.04.08.1325/M.12 Eylül 1907.

22 BOA., C.DH., 58/2896, H. 03.07.1282/M. 22 Kasım 1865.

23 BOA., DH.MKT. 1332/76, H.24.09.1297/M. 30 Ağustos 1880.

24 BOA., İ.Ş.D., 73/4308, H.18.05.1302/M. 8 Mart 1885.

25 BOA., C.A.S., MAD.d. 8475, H. 18.04.1041/M.13 Kasım 1631

26 BOA., İ.DH., 180/9833, H. 20.10.1264/M.19 Eylül 1848.

27 BOA. A. MKT. MHM., 145/4, H.26.03.1275/M. 8 Kasım 1858.

28 BOA., İ.DH., 870/69559, H. 11.02.1300/M.22 Aralık 1882.

*Güberçile Fabrikasının
genel görünüşü*



*Konya Mekteb-i
İdadisi*



Konya İbtidaisi



soğutma ve iki taban havuzu ve altı büyük süzgeçten ibaret olan fabrikaya daha sonra 1918 yılında siyah barut yapım ünitesi de eklenmiş ve askeri idareye bağlanmıştı.

Konya İdadîsi

1887 yılında keşfinin yapılması istenilen²⁹ 1889 yılında iki yüz kişilik bir mekteb-i idadi tesisi olacak biçimde keşfi yapılarak Maarif Nezaretine bildirilmesi sonucu³⁰ Konya Valisi Esat Paşa tarafından dârümuallimin olarak, Nizamiye Medresesi'nin bulunduğu arsa üzerine, inşa edilmiştir³¹. Mektebin ortasındaki avlunun üzeri camla kapatılmış okulun yanındaki bir birim ise hamama dönüştürülmüştür³². Mektep, dördü idadi, üçü rüştiye olmak üzere yedi sınıftan meydana gelip yedi senelik idadi olarak eğitim vermiştir. 1898'de Konya Vilayeti merkezine yeniden bir mekteb-i idadi yapılması kararlaştırılır³³.

Mektep, geleneksel Türk evi tarzında inşa edilmiş olup üç katlı kâgir bir yapı idi. Yapının orta bölümü öne doğru çıkıntı yapılarak bu çıkıntının üzerine de balkon yerleştirilmiştir. Kıvrma çatı ile kapatılan yapının pencere söveleri, kat geçişleri ve çatı kenarları kesme taş silmelerle hareketlendirilmişti. Yapı, Cumhuriyet döneminde Konya Erkek Lisesi olarak kullanılmıştır.

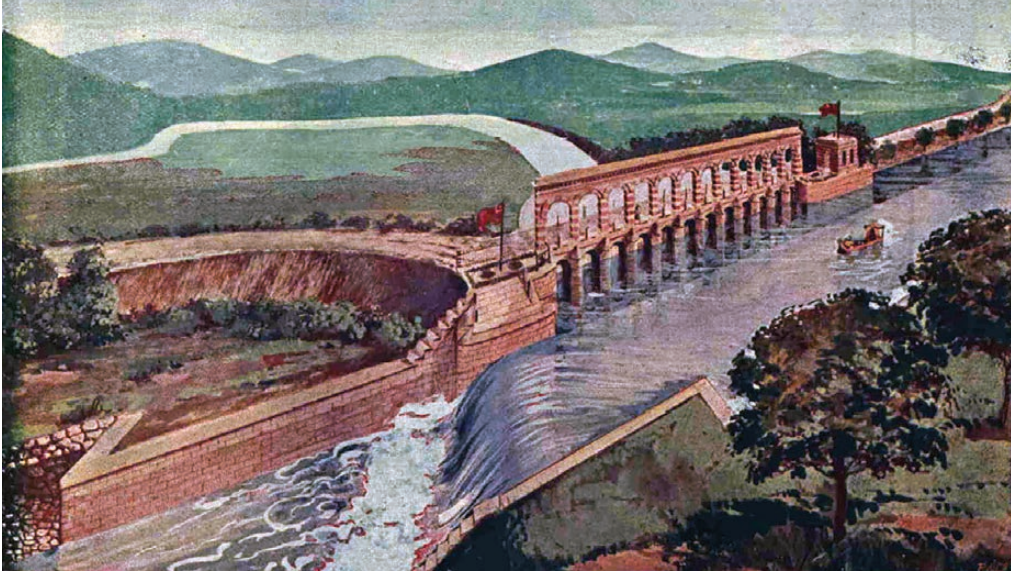
29 BOA., TS.MAe, 1385/9, H.02.04.1305/M.18 Aralık 1887.

30 BOA., MV., 39/39, H21.05.1306/M.23 Ocak 1889.

31 Hüseyin Köroğlu, Konya Lisesi Tarihi, Konya 1989, s.12.

32 BOA., İMF., 13/48, H.21.08.1326/18 Eylül 1908.

33 BOA., ŞD., 215/26, H. 04.05.1316/M20 Eylül 1898.



*Beyşehir Çayı üzerinde
inşa olunacak büyük
bendin bir çizimi*

Konya İbtidaisi/Hamidiye İbtidaisi

1896 yılında inşaatı tamamlanan ve açılışı gerçekleştirilen³⁴ geniş bir taş duvarla çevrili avlu içinde konuşlandırılan yapının avlu giriş kapı taş silmelerle süslenmiş, üçgen bir alınlıkla son bulan kapının alınlığın her iki tarafında tepesi topuz şeklinde iki alem yerleştirilmiştir. Dikdörtgen plan şemasındaki okul yapısı tek katlı kâgir bir yapı idi. Üzeri dört yöne meyilli bir çatı ile kapatılmıştı.

Konya Mekteb-i İbtidaisi Müzesi

Osmanlı vilayetlerinde tesis ve inşa edilecek ibtidai mekteplerin belirli bir plan ve tip proje dâhilinde yapıldığı planların Matbaa-i Amire'de bastırılıp okulun yapılacağı yere gönderildiği bilinmektedir³⁵.

Tek katlı, dört yöne meyilli kırma çatısı dikdörtgen söveli geniş giriş kapısı ve kapı

seviyesinden yukarda yuvarlak kemerli pencereleriyle sade bir görünüme sahip olan bu yapı dönemi içinde okul bünyesinde de olsa müze olarak tasarlanması müzecilik konusunda oldukça önemlidir.

Konya Hamidiye Sanayi Mektebi

Sultan II. Abdülhamid döneminin önemli icraatlarından biri de hiç şüphesiz Konya'da bir sanayi mektebinin açılmış olmasıdır. Tanzimat dönemiyle birlikte başlatılan reform hareketlerinin sonucu olarak Osmanlı'da teknik eleman yetiştirmek için açılan ilk sanat okulu Zeytinburnu'nda 1848 yılında açılan sanayi mektebi olmuştur. 1900 yılında ise Konya merkezinde bir sanayi mektebinin inşasına başlandığı ilan edilir³⁶. 5 Ekim 1901 tarihinde Konya Vilayeti'nden Bâb-ı Ali'ye yazılan mazbatada Konya merkezinde bir sanayi mektebi cami, medrese yapımı gibi

34 BOA., MH.MKT., 335/22, H. 18.04.1314/M.26 Eylül 1896.

35 BOA., MF.İBT., 264/48, Tarihsiz

36 BOA., MF.MKT., 513/28, H.13.03.1318/M. 11 Temmuz 1900.

hayırlı hizmetlerde bulunan valiliğe teşekkür edildiği belirtilerek okulun padişahın tahta oturduğu günün merasiminde (cülus-u hümâyun) açılacağı ifade edilmektedir.³⁷ Ayrıca Sanayii Mektebinde bir çuhacılık şubesi açılarak Meram'ın Dikilitaş mevkiinde inşa edilen un fabrikasının geliri de bu mektebe aktarılması sağlanır³⁸.

1901 yılında Konya Nafia Başmühendisi Hasan Şefik Bey'e inşa ettirilen yapı³⁹ enine dikdörtgen plan şemasında iki katlı kâgir bir yapı idi. Girişin her iki yanına yerleştirilen kuleleri ile bu cephesi öne çıkarılan yapı gelenekselle neoklasiğin karışımı bir görünüm arz etmekteydi. Yapıya 1915-1922 yıllarında yeni bölümler eklenir.

İç sanayinin gelişmesi için vilayetin nezareti altında Konya'da bir halı ve kilim sergisin açılmasına izin verilmesi Dahiliye Nezareti'nce talep edilmesiyle⁴⁰ 1901 yılında Sultan II. Abdülhamid'in teşvikiyle Konya Halı ve Kilim Sergisi bu binada yapılır.

Halı ve kilim sergisinden elde edilen gelir ve halktan toplanan yardımlar ile sanayi okulu ile birlikte Gureba Hastanesi'nin ihtiyaçları için zahire ianesi toplanılmıştır⁴¹. Konya Sanayi Mektebi'nin eğitim süresi 1912 yılına kadar üç, 1912 yılından 1926'ya kadar olan süreçte ise 4 yıl olarak sürdürüldüğü gözlenmektedir. Okul Eylül 1901 yılında eğitim ve öğretime başladığında 17 öğrencisi ile 3 öğretmeni vardı. Sanayi mektebinin eğitim düzeyi ise rüştiyenin üzerinde bir eğitimi kapsıyordu.

37 BOA., MF. MKT, 583/35, H.21.05.1319/M.05 Eylül 1901.

38 BOA., MF.MKT. 807/14, H.22.04.1322/M.06 Temmuz 1904.

39 BOA., İ.TAL., 280/32, H.05.03.1320/M.12 Haziran 1902.

40 BOA., DH.MKT., 2225/21, H.17.03.1317/M.26 Temmuz 1899.

41 BOA., DH.MKT., 1119/8, H.04.08.1324/M.23 Eylül 1906.

Konya Ziraat Numune Çiftliği Binaları

II.Abdülhamid döneminde başta İstanbul, Edirne, Kastamonu, Trabzon gibi vilayetlerde açılan ziraat odalarından biri de Konya'da faaliyete girmiştir.Bu faaliyetlerle Tanzimat'la beraber gerçekleştirilmeye çalışılan ziraat bürokrasisinin önemli bir merhalesi kat edilmiş oldu.1894 yılında yapımına başlanan⁴² 1895 yılında yapımı tamamlanan⁴³ Konya'daki numune Çiftliği binaları "U" oluşturacak şekilde tek katlı, iki yöne meyilli kırma çatılı kâgir üç blok yapıdan oluşmaktaydı. Yapıların kapı ve pencereleri ortak meydana bakmaktaydı.

Konya'da Buharlı Değirmen

1904 yılında Konya Sanayi Mektebi adına inşasına başlanılan⁴⁴ ve buharla çalışan değirmen üç katlı olup üçüncü katın çatı omuz kısmı yükseltilecek kısmi bir kat daha meydana getirilmiştir. Bu katın ön kısmına bir de balkon yerleştirilmişti. Zemin katı taş duvarlı ve yuvarlak kemerli açıklıklarla üst katlar ise dikdörtgen pencerelerle hareketlendirilmişti.

Baraj-Bent ve Sulama Tesisleri

Ülkenin tahıl ambarı olarak adlandırılan Konya Ovası'nın çölleşmesini engellemek amacıyla yapılması düşünülen sulama projeleri için ilk çalışmalar 1819 yılına dayanır. 1853 yılında ise Bozkır ve Seydişehir arasındaki

42 BOA., ŞD.518/3, H.13.06.1312/M.12 Aralık 1894.

43 BOA., İ.OM., 3/19, H.21.03.1313/11 Eylül 1895.

44 BOA., İ.RSM., 19/30, H.06.03.1322/M.21 Mayıs 1904.

bataklık arazide Konya ovasının sulanması için bir takım çalışmalar gerçekleştirilir⁴⁵. II. Abdülhamid döneminde ise konu yeniden ele alınmış ve proje için gerekli istimlak çalışmaları yapılmıştır⁴⁶. Sulama projesi gerçekleştirilebilmesi için gerekli sermayenin teminine yönelik Anadolu Demiryolu Şirketi'nin hisse senedi teyidine müsaade edilerek⁴⁷ inşaat komiserliğine getirilen Zühdü Bey'e iki de yardımcı tayin edilir⁴⁸. Proje Anadolu Demiryolu Şirketi marifetiyle tamamlanır⁴⁹. 1907 yılında keşfi yapılarak 1908 yılında uygulanmasına başlanılan proje 1913 yılında tamamlanmıştır.

Bu sulama faaliyetinde ana kaynak durumundaki Beşşehir Gölü'nden alınan su, üç ana isale hattı ile 217 km. mesafedeki Konya Ovası'na ulaştırılmıştır.

Konya Demiryolu

Eskişehir'den başlayıp Kütahya ve Afyonkarahisar'dan geçerek Konya'ya, diğer taraftan da Ankara'dan Kayseri'ye oradan da Bağdat'a kadar ulaşacak demiryolu hattının inşası için yapım ve işletme imtiyazı, 1893 yılında Anadolu Demiryolu Şirketi'ne (Chemins de Fer Ottomans d'Anatolie) verildi⁵⁰. Anadolu Demiryolu Şirketi, 15 Şubat 1893 tarihli Konya Demiryolları imtiyaz sözleşmesini imzaladıktan sonra, finansman sorununu çözümlenerek inşa faaliyetine

45 BOA., A.MKT.UM., 141/50, H. 27.11.1269/M.01 Eylül 1863.

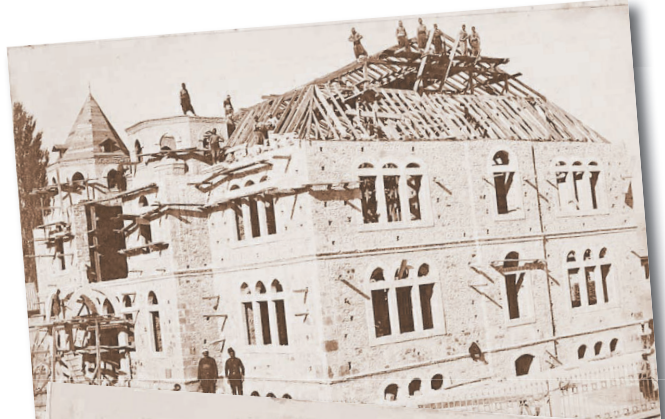
46 BOA., Y.PRK.TŞF., 3/85, H. 30.12.1310/M.14 Temmuz 1893; İ.TNF., 17/35, H. 12.10.1325/M.18 Kasım 1907; İ.TNF., 17/44, H. 27.11.1325/M.01 Ocak 1908.

47 BOA., İ.TNF. 17/45, H. 25.11.1325/M.30 Aralık 1907.

48 BOA., İ.TNF., 18/14, H.15.03.1326/M.17 Nisan 1908.

49 BOA., MV., 233/88, H. 15.03.1332/M. 11 Şubat 1914.

50 BOA., BEO., 150/11184 H. 18.07.1310/M. 05 Şubat 1893.



Hamidiye Sanayi Mektebi'nin inşa aşamasından bir görünüş



Hamidiye Sanayi Mektebi



Konya Halı Sergisi esnasında alınan bir fotoğraf

*Konya demiryolu
mekii ve tren
istasyonu*



girişti. 1896 yılının Temmuz'unda Anadolu – Bağdat Demiryolu Konya'ya ulaştır.

Konya Mevkıfı/Gar Binası

1896 yılında tamamlanan ve Mimar George Kawerau'nun tasarımı olan yapı Alman mimari üslubunda olup simetrik plan şemasıyla dikkati çeker. İki katlı beşik çatı ile örtülü yapının orta bölümü dışarıya taşkın haliyle aynı dönemde yapılan Ankara ve Eskişehir garlarına benzer. Gar binası ilk yapıldığında ön tarafı ilk kat hizasında boydan boya bir sundurma ile kapatılmıştı.

Konya Hamidiye Gureba Hastanesi

Eski bir han binasının belediye tarafından satın alınıp onarımı yapılarak gureba hastanesine çevrilir⁵¹. Hastane girişi bölümü sütunlar üzerine oturtulan çıkması ile geleneksel konut mimarisi tarzında kâgır olarak, iki katlı ve kırma çatılı olarak inşa edilmiştir. Günümüze gelemeyen yapının olduğu yerde devlet hastanesi inşa edilmiştir.

Konya Feridiye Mektebi

Feridiye İptidai Mektebi, Karacıgan Mektebi'nin bulunduğu alana 1900 yılında yeniden inşa edilmiştir. Uzunlamasına, tek katlı, kâgır, dikdörtgen pencereci, kırma çatılı, son derece sade birmimariye sahip idi.

Diğer İmar Faaliyetleri

Sultanın cülusunun ve hilafetinin 25. yılı sene-i devriyesine kadar inşa edilen ve yenilenen demiryollarının yerlerini ve miktarını gösteren cetvelde Eskişehir- Konya arasında 433 km. 565m. Demiryolu inşaatı gerçekleştirildiği belirtilmiştir⁵². Bunun dışında yine aynı dönemde Konya Vilayeti'nde 688 km. 967m. Şose yol ve 425 köprü'nün yapımı gerçekleştirilmiştir⁵³.

Ormanlar için Konya Vilayeti'ne 1314 senesinde 2.519.084, 1315 senesinde 3.082.215 Lira toplam 5.601.299 Lira 563.131 kuruş para harcanmıştır. Bu dönemde biri krom diğeri

51 BOA., DH.MKT., 2381/134, H. 29.04.1318/M. 26 Ağustos 1900.

52 Tebrikname-i Milli, a.g.e., s.104.

53 Tebrikname-i Milli, a.g.e., s.105.

magnezyum yatağı olmak üzere iki maden yatağının ihalesi de yapılır⁵⁴.

II. Abdülhamid döneminde Konya, Hüdavendigâr, Aydın, Ankara, Kastamonu, Adana, Halep ve Beyrut vilayetleri dâhilinde muhacirlerin iskânı için yeni yerleşim yerleri açılarak yeni konutlar yapılmıştır. Konya damuhacirler Hamidiye, Selimiye ve Mamuriye, Abadan ve Cedid mahallelerine iskân edilmiştir⁵⁵.

Ülke genelinde gerçekleştirilecek bayındırlık işleri çeşitli komisyonların tespitlerine göre belirli bir program çerçevesinde gerçekleştiriliyordu. Bu bağlamda II. Abdülhamid döneminde Konya Vilayeti'nde 1878 yılında Konya valisi Akif Mehmed Paşa tarafından yaptırılan Akif Paşa İptidai Mektebi, 1901 tarihli Piri Mehmed Paşa Mektebi⁵⁶, Hamidiye Mahalle Mektebi, Konya-Çeltikçi Çiftlikatı dâhilinde biri mescitli diğeri mescitsiz iki iptidai mektep⁵⁷, Konya Medrese-i Hamidiye İbtidai Mektebi⁵⁸ ve mektebe gelir getirmesi için de altı hane inşası gerçekleştirilir.⁵⁹ Konya'nın Cihanbeyli ve İnöz nahiyelerinde ıslahat lahiyası ve ihtiyaca binaen toplam kırksekiz ibtidai ve dört sıbyan mektebinin tesis edilmesi kararlaştırılır.⁶⁰ Ilgın İbtidai Mektebi⁶¹, Hamidiye Kız Mekteb-i Rüşdiyesi⁶², Dereköyü'nde bir ibtidai mektebi ve

bu mektebe ait bir hamam⁶³, Fuyuzat-ı Hamidiinasibtidai özel okulu⁶⁴, Akşehir kazası Nadir Karyesi ibtidai mektebi⁶⁵, Eski Camii Çeşmesi, Konya Piresad Fatma Hanım Camii ve Çeşmesi (1894), Numune-i Terakki/ Tahir Paşa Mektebi (1885), Nehr-i Kâfûr Mektebi (1879), Şeyh Ahmed Mektebi (1894), Ahmed Dede Sıbyan Mektebi (1889)⁶⁶, Ereğli Kutuören Camii ve hükümet konakları, Maden kazası Hamidiye Hükümet Konağı⁶⁷, Ilgın Hükümet Konağı⁶⁸, Ilgın Tabur Merkez binası ve depoları⁶⁹, Konya-Beyşehir Redif Taburu telgrafhane binası⁷⁰ gibi farklı tiplerde yapılarla şehrin çehresi değişmeye başlar.

Sonuç olarak; bir dönem Anadolu Selçuklu Devleti ile özdeşleşen Konya en mamur şehirlerin başında gelirken 19. yüzyıla gelindiğinde eski durumundan oldukça uzak bir görünüm arz etmekteydi. II. Abdülhamid'in ülke genelinde başlattığı, eğitim, sanayi, ulaşım, tarım ve sanayi hamlelerinde Konya'ya ayrı bir önem verildiği görülür. Sultan genel devlet politikaları gereği topyekûn bir yapılanmanın yanında oluşturulan komisyonlarla da halkın ihtiyaçları doğrultusunda bir imar politikası yürüttüğü görülür. Sultanın iktidarı döneminde Konya'nın devraldığı güçlü mirasla dini yapı stokunun dönemin ihtiyaçlarını karşılayacak nitelikte olması nedeniyle cami mescit türü yapıların yapılmadığı dikkat çekicidir. Bunun yanında özellikle eğitim ve kamu yapılarında

54 Tebrikname-i Milli, a.g.e., s.110.

55 Tebrikname-i Milli, a.g.e., s.134

56 Konya SalnâmesiH.1332, s. 663-664.

57 BOA.,HH.İ, 90/96, H.27.09.1311; Tebrikname-i Milli, a.g.e., s.48

58 BOA., MF.MKT. 335/22, H.18.04.1314/M.26 Eylül 1896

59 BOA., İ.MF. 14/1, H.02.01.1326/M.05 Şubat 1908

60 BOA., DH.TMIK.S., 15/20, H.25.05.1315/M.22 Ekim 1897

61 BOA.,(MF.MKT.305/66,H0409.1313/M.18 Şubat 1896

62 BOA., MF.MKT., 807/14, H.22.07.1322/M.02 Ekim 1904

63 BOA., MF.MKT. 807/14, H.22.04.1322/M 06 Temmuz 1904

64 BOA.,MFT.MKT.,924/15, 22.02.1324/M.17 Nisan 1906.

65 BOA., MF.MKT., 996/32 H.20.10.1324/M 07 Aralık 1906

66 Konya SalnâmesiH.1332, s. 663-664.

67 BOA., İ.D.H., 1123/87821, H. 19.06.1306

68 BOA., DH. DMKT, 245/6, H. 29.11.1311/H.03 Haziran 1894.

69 BOA., BEO., 31/2297, H. 17.12.1309/M.13 Temmuz 1892

70 BOA., BEO., 25/1835, H. 29.11.1309/M. 25 Haziran 1892

*Konya Gureba
Hastanesi*



bir yoğunluk olduğu görülür. Merkezde hazırlanan tip projelere göre şekillenen mimari hareketlilik şehrin geleneksel dokusuna Batılı bir hava da katmıştır.

Anadolu-Bağdat demiryolunun önemli bir ayağı olan Konya –Eskişehir hattının açılmasıyla şehir üzerindeki ölü toprağını atarak dış dünya ile gerek sosyal gerek se iktisadi açıdan bağlantı kurarak değişimin kapılarını da aralamış oldu.

Yine bu dönemde genel devlet politikaları ve artmaya başlayan nüfusa bağlı olarak kamu, eğitim öğretim, sanayi, sağlık, ulaşım, ziraat ve ticaret yapıları ile 19. yüzyıl seyyahlarının Konya için çizdiği tablodan farklı bir görünüm oluşmaya başladığı görülür.

ARŞİV BELGELERİ

Sedaret Umumi Vekalet Evrakı (A.MKT.UM)
141/50, H. 27.11.1269/M.01 Eylül 1863.

Bab-1 Ali Evrakı Odası (BEO)

31/2297, H. 17.12.1309/M.13 Temmuz 1892; 25/1835, H. 29.11.1309/M. 25 Haziran 1892;
150/11184 H. 18.07.1310/M. 05 Şubat 1893; 3144/235740, H.04.08.1325/M.12 Eylül 1907.

Muallim Cevdet Askeri Tasnifi (C.AS.,MAD.d.)
8475, H. 18.04.1041/M.13 Kasım 1631.

Muallim Cevdet Tasnifi Dahiliye Kısmı (C.DH)
58/2896, H. 03.07.1282.

Dahiliye Nezareti Tasnifi Mektubi Kalemi (DH. MKT)

1119/8, H. 04.08.1324/M.23 Eylül 1906; 2225/21, H.17.03.1317/M. 26 Temmuz 1899;
2381/134, H. 29.04.1318/M. 26 Ağustos 1900; 245/6, H. 29.11.1311/H.03 Haziran 1894.
1332/76, H.24.09.1297/M. 30 Ağustos 1880.

Dahiliye Muamelat (DH.TMIK.S.)
15/20, H.25.05.1315/M.22 Ekim 1897.

Hazine-i Hassa İradeler (HH.İ)

90/96, H.27.09.1311/M. 01 Haziran 1894.

İrade Tasnifi Dahiliye Kısmı (İ.DH)

180/9833, H. 20.10.1264/M.19 Eylül 1848; 870/69559, H. 11.02.1300/M.22 Aralık 1882;
1123/87821, H. 19.06.1306.



Konya'nın Hamidiye, Selimiye, Mamuriye, Abadan ve Cedit mahalleleri ve mubacirler için oluşturulmuş konutlardan bir görünüş

İrade Maarif (İ.MF)

14/1, H.02.01.1326/M.05 Şubat 1908; 13/48, H.21.08.1326/18 Eylül 1908.

İrade Orman ve Maadin (İ.OM)

3/19, H. 21.03.1313/ 11 Eylül 1895.

İrade Rüsumat (İ.RSM)

19/30, H. 06.03.1322/M.21 Mayıs 1904.

İrade Şura-i devlet (İ.ŞD)

73/4308, H.18.05.1302.

İrade Taltifat (İ.TAL)

280/32, H. 05.03.1320/M. 12 Haziran 1902.

İrade Ticaret ve Nafia (İ.TNF)

17/45, H. 25.11.1325/M.30 Aralık 1907; 18/14, H.15.03.1326/M.17 Nisan 1908; 17/35, H. 12.10.1325/M.18 Kasım 1907; 17/44, H. 27.11.1325/M.01 Ocak 1908.

Maarif Nezareti Tedrisat-ı İbtidaiyye Kalemi (MF.İBT)

264/48, Tarihsiz

Maarif Nezareti Mektubi Kalemi (MF.MKT)

305/66, H.04.09.1313/M.18 Şubat 1896; 807/14,

H.22.07.1322/M.02 Ekim 1904; 807/14, H.22.04.1322/M 06 Temmuz 1904; 996/32 H.20.10.1324/M 07 Aralık 1906; 335/22, H. 18.04.1314/M.26 Eylül 1896; 513/28, H.13.03.1318/M. 11 Temmuz 1900; 585/ 35; H. 21.05 1319/M. 05 Eylül 1901; 807/14, H.22.04.1322/M.06 Temmuz 1904; 335/22, H.18.04.1314/M.26 Eylül 1896; 924/15, 22.02.1324/M.17 Nisan 1906.

Mektubi Kalemi Mühimme (MKT.MHM)

145/4, H.26.03.1275/M. 8 Kasım 1858

Meclis-i Vükela Mazbataları (MV)

39/39, H.21.05.1306/M.23 Ocak 1889; 233/88, H. 15.03.1332/M. 11 Şubat 1914.

Şurayı Devlet (ŞD)

215/26, H. 04.05.1316/M.20 Eylül 1898; 518/3, H. 13.06.1312/M.12 Aralık 1894.

Topkapı Sarayı Müzesi Arşivi Evrakı (TS.MAe)

1385/9, H.02.04.1305/M.18 Aralık 1887

Yıldız Mütenevvi Maruzat (Y.MTV)

80/166, H. 23.01.1311/M.06 Ağustos 1891.

Yıldız Umumi (Y.PRK.UM)

3/30, H.17.10.1297/M.22 Eylül 1880.



*Konya'da
II. Abdülhamid
döneminde yapılan bir
çeşme*

Yıldız Teşrifat-1 Umumiye Dairesi (Y.PRK.TŞF)
3/85, H. 30.12.1310/M.14 Temmuz 1893.

Sürelî Yayınlar

Servet-i Fünun, 10 Teşrinievvel 1312/22.10.1896, S.293; 6
Kanunisani 1315/18.01.1900,
S.462; 25 Kanunievvel 1324/M. 7 Ocak 1909, S.919.

Kaynakça

Büyüksarıkulak, Tevfik, II. Abdülhamid Dönemi
Salnamelerine Göre Konya Vilayeti Merkez Sancağının
İktisadi Durumu. Yayınlanmamış Yüksek Lisans Tezi.
Konya: Selçuk Üniversitesi, Konya 1988.

Cuinet, Vital, La Turquie d'Asie. Paris 1892.

Güran, Tevfik, Osmanlı Devleti'nin ilk İstatistik Yıllığı
1897. C.5, T.C Başbakanlık Devlet İstatistik Enstitüsü
Yayınları, Ankara 1997.

Çadırcı, Musa, Tanzimat Döneminde Anadolu Kentlerinin
Sosyal ve Ekonomik Yapıları, TTK. Yay, Ankara 1991.

Huart, Clement, Mevleviler Beldesi Konya, (Çev: Nezih
Uzel), Tercüman 1001 Temel Eser, İstanbul 1978.

Karpat, Kemal, Osmanlı Nüfusu 1830-1914, Tarih Vakfı
Yurt Yayınları, İstanbul 2003, s.182

Kinneir, John Mcdonald, Journey through Asia
Minor, Armenia and Koordistan in theyears 1813and
1814, Londra 1818.

Koroğlu, Hüseyin, Konya Lisesi Tarihi, Konya 1989.

Laborde, Leon Emmanuel Simon Joseph de, Voyage de
l'Asie Mineure. Paris 1838.

Moltke, Helmuth von, Moltke'nin Türkiye Mektupları,
(Çev: H. Örs). Remzi Kitabevi, İstanbul 1969.

Odabaşı, A.Sefa, 20. yüzyıl başlarında Konya'nın
görünümü. Konya, Valiliği İl Kültür Müdürlüğü
Yayınları, Konya 1998.

Sarıçelik, Kerim, Konya'da Modern Eğitim Kurumları
(1869-1919), Çizgi, İstanbul 2010.

Sarre, Friedrich, Küçük Asya Seyahati 1895 Yazı. (Çev:
Dara Çolakoglu). Pera Yayıncılık, İstanbul 1998.

Sözen, Metin-Osman Nuri Dülgerler, "Konya'da Sanayi
Mektebi", Doğumunun 100. Yılında Atatürk'e Armağan,
İstanbul 1981, s.437-460

Tchihatcheff, Pierre de, Asie Mineure. Paris 1867.

Tebrikname-i Milli, Cülus-i meyamin-i
menüshilafetpenah-ı azamının yirmi beşinci devri
kudsisi, Malumat: Tahir Bey Matbaasında tertip ve tahrir
edilmiştir. İstanbul H.1318/M.1901.

Texier, Charles, Küçük Asya, Coğrafyası, tarihi ve
arkeolojisi. C.3, (Çev: Ali Suat, Yay. Haz. Kazım Yaşar
Kopraman - Musa Yıldız, Enformasyon ve Doküasyon
Hizmetleri Vakfı, Ankara 2002.

Tuğlacı, Pars, Osmanlı Şehirleri, Milliyet Yayınları,
İstanbul 1985.

Yazıcı Metin, Nurcan, Devlet Kapısı, Kitabevi Yayınları,
İstanbul 2019.