

# SELÇUKLU BAŞKENTİNİN İLK ULU MÂBEDİ OLAN ALÂEDDİN CAMİİ VE YAPIMINDA İMZASI BULUNAN SELÇUKLU SULTANLARI

YAŞAR ERDEMİR

## Giriş

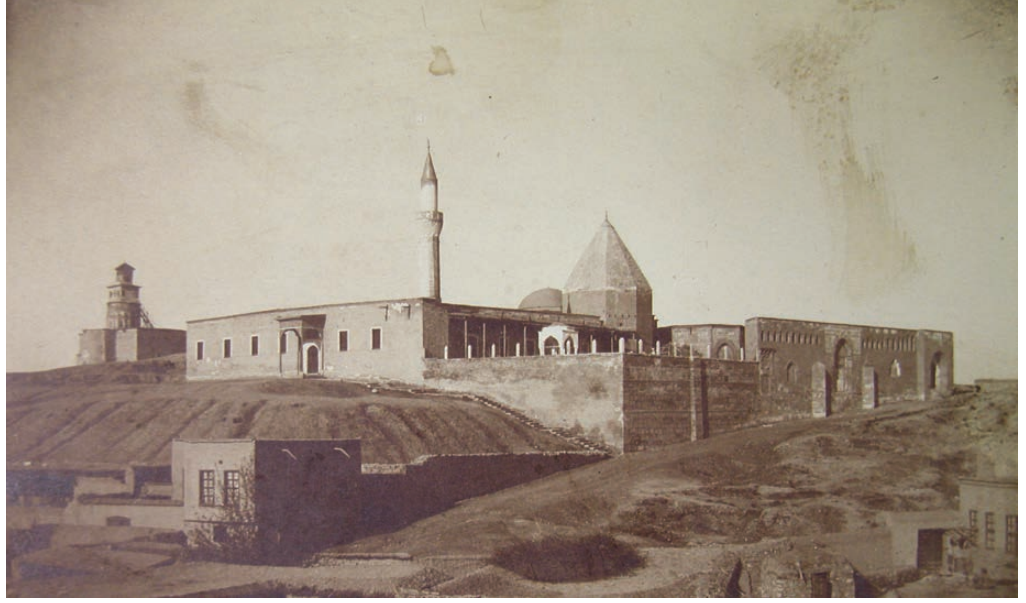
a. Konya'nın Selçuklu Kültür ve Sanat Ortamı: Selçuklu başkenti Konya'nın ilk ulu mabedi olan Alâeddin Camii'nin mimarisini, yapımında imzası bulunan sultanları ve buna bağlı olarak geçirdiği inşa aşamalarını daha iyi yorumlayabilmek için önce Anadolu'nun Selçuklu kültür ve sanat ortamını tanımak, sonra da temsil merkezini bilmek gerekir. Başkent olması nedeniyle bu kültür ortamının en iyi yaşandığı ve zengin sanat eserleriyle en anlamlı şekilde temsil edildiği merkez şüphesiz ki Konya'dır. Bu temsil merkezini A. Hamdi Tanpınar "Beş Şehir" kitabında<sup>1</sup> çok güzel ifade etmiş, Konya gecelerinin yıldızlı parıltısını Alâeddin Keykubad'ın altın kakmalı, sırma işlemeli saltanat çadırına benzetmiştir. Üstat, "Bozkırın tam çocuğu" olarak nitelediği ve "Bir başkent daima başkenttir" cümlesiyle değerlendirdiği Konya'dan bahsederken Selçuklu yapılarıyla ilgili gözlem ve düşüncelerini de aktarmıştır. Örneğin İnce Minareli Medrese'nin önemine değinirken, yazı ve süslemeler için: "Bu emsalsiz taş işçiliği bazen de heykel zevkinin yerine

kitap sahifesini yahut kitap gibi dokunmuş kilim ya da şalı koyuyordu... Sahip Ata'nın yaptırdığı İnce Minareli'nin cephesi tiftikten dokunmuş bir sultan çadırına benzer" diyerek kapısı önünde Kur'an-ı Kerim'in iki suresini o kadar sanatlı bir gerdanlık yapan taş dekorasyona şaşırmakta: "Allah'ın kelâmının büyüklüğü önünde insan talihinin biçâreliğini anlamak ister gibi mütevâzî açılan asıl giriş yerini çevreleyen bu kapı bütünü nevi'nin hemen hemen yegânesidir" sözleriyle üstatlığına yakışır bir değerlendirme ve yorumla sanatkârına da anlamlı bir gönderme yapmakta, diğer eserler için de benzer ifadeler kullanmaktadır.

Anadolu'nun en eski kentlerinden olduğu ve binlerce yıllık bir geçmişi bulunduğu kazı, araştırma ve belgelerle kanıtlanan bu kutlu şehir, şüphesiz ki en parlak ve şaşaalı dönemini Türklerle beraber yaşamış, siyâsî başkent olmanın yanında aynı zamanda bir kültür ve medeniyet başkenti olmuştur. Bunun en bariz göstergeleri olan âbidelerimiz bir taraftan cadde, sokak ve meydanları taçlandırarak, mimarilerini tamamlayan taş, tuğla, çini, alçı, ahşap v.b. gibi süsleme elemanlarıyla sanat şaheserlerine dönüşürken, diğer taraftan

<sup>1</sup> A.H.Tanpınar, *Beş Şehir*, Ankara, 1999, s. 140-169.

*Alâeddin  
Camiinin eski  
durumu*



halı, kilim cicim gibi el sanatı dokuma ürünlerimizin en zengin numûneleriyle de ön plana çıkmaktadır. Bugün elimizdeki Selçuklu halılarının tamamına yakınının Konya menşeli olduğunu, buradaki tezgâhlarda dokunarak cami ev ve sarayları döşeyip dünyanın pek çok ülkesine ihraç edildiğini dönemin tarihi kaynakları ve seyyahları belirtmekte, müzelerde görebildiğimiz günümüze gelebilen örnekler de bunu teyid etmektedir. Çünkü Konya; kültür ve medeniyetlerin bütün evrelerini bünyesinde barındıran bir şehir olmasının yanında, bütün sanat dallarının zengin ve yoğun olarak uygulandığı, şekil bulduğu bir açık hava müzesi ve güzel sanatlar mektebidir denilebilir<sup>2</sup>.

2 Y.Erdemir, "Konya'daki Güzel Sanatların Tarihçesi", *1. Uluslararası Güzel Sanatlarda Selçuklulardan Günümüze Geleneksel Konya El Dokumalarından Esintiler ve Bienali*, Konya, 2001, s. 97-99.

Konya'daki sanat eserlerinin bir kısmı yerinde sağlam dururken, artık olmayan ve buralardan arta kalabilenler devlet ve belediye müzelerinde teşhir edilmektedir. Bütün olumsuzluklara ve bilinçli bilinçsiz yok edilmelerine, yurt dışına kaçırılmalarına rağmen mevcut el sanatı ve mimari ürünlerimizin Mevlânâ Müzesi<sup>3</sup> başta olmak üzere, Atatürk, Arkeoloji, Etnografya, Koyunoğlu müzelerini tika basa doldurdukları ve hatta fazlalıklara yer bulabilmek için müze haline getirilen Karatay<sup>4</sup>, Sırçalı<sup>5</sup>, İnce Minareli<sup>6</sup> medreselere ilâveten Sahip

3 H.Özönder, *Konya Mevlânâ Dergâhi*, Ankara, 1989

4 Y.Erdemir, *Karatay Medresesi Çini Eserleri Müzesi*, Konya, 2009 (2. baskı).

5 Y.Erdemir, *Sırçalı Medrese Mezar Anıtları Müzesi*, Konya, 2009 (2. baskı).

6 Y.Erdemir, *İnce Minare Taş ve Ahşap Eserler Müzesi*, Konya, 2009 (2. baskı).

Ata Külliyesi'nin hankahının da müzeye dönüştürülmesiyle toplam dokuz müzeye teşhir edecek sanat eserinin bulunduğu, depolarda sergilenmeyi bekleyenlerle birlikte bir o kadar daha müzeye ihtiyaç duyulduğu bir şehir düşünüldüğünde Selçuklu başkentindeki kültür ve sanatın durumu, mahiyeti ve zenginliği kolaylıkla anlaşılabilir.

Sadece Türkiye'de değil Dünya'da da bu sayıda ve zenginlikte sanat eseriyile dolu bir müzeler şehrine rastlamak ancak bir elin parmakları kadar azdır. Konya'nın bu zenginlikte bir şehir olmasında, kaynağını Orta Asya'dan alıp milli karakterini muhafaza eden bir kültürü tamamlayan İslâmiyet'in de büyük rolü olmuş, mimariye bağlı olan ve olmayan hemen bütün sanat ürünleri bu inanç çerçevesinde biçim ve nitelik kazanarak değer bulmuştur. Cami, medrese, türbe, kervansaray gibi ister büyük programlı anıtsal yapılar, ister cilt, tezhip, ebru, hat vb. gibi sanatın ince ve zevkli kollarını oluşturan kitapçılık sanatları, isterse halı, kilim gibi dokuma ürünleri olsun hepsinin tanıtım ve yayılmasında az ya da çok bu etkiyi izlemek mümkündür.

Diğer taraftan kitapçılık sanatlarının başka bir kolunu oluşturan, aynı zamanda nakkaş, müzehhip, musavvir, minyatürcü ve ebrucu olan mücellit yani ciltçiler, yaptıkları eserlere imzalarını pek atmasalar da bunların elinde şekillenen deri ciltlerin renk, üslup, teknik ve kompozisyon zenginliği, Selçuklu başkentindeki güzel sanatların yüzyıllar boyu devam eden istikrarının en mükemmel numûnelerini oluşturması açısından ayrı bir önem taşımaktadır.

Bunlara bakıldığında 13. yy. Konya'sında hattat, ressam, mimar, kâşitraş, müzehhip, mücellit, mûsikişinâs, şair ve benzeri mesleklerden oluşan bir sanat âleminin ve ortamının teşekkül

ettiği anlaşılmaktadır. Elbette ki bu sanat ortamının oluşmasında Selçuklu sultanlarının büyük rolü olmuş; I. Kılıç Arslan'ın başkent yaptığı Konya'daki güzel sanatlar, bilhassa Sultan II. Kılıç Arslan'la başlayıp oğlu I. İzzeddin Keykavus'la devam ederek, I. Alâeddin Keykubad zamanında zirveye ulaşmıştır. Böyle olması; aynı zamanda kendisi de mimar olan ve hatta Beyşehir Gölü kenarında yaptırdığı yazlık sarayı Kubad Abad'ın proje ve inşasıyla bizzat ilgilendiği bilinen sultanın bilim ve güzel sanatlara verdiği değer, sanatçılara gösterdiği ilgi ve alâkanın sonucudur. Sultan Keykubad'ın gösterdiği bu ilgi bütün sanat erbabının dikkatini çekmiş, Konya şehri, merkez ve çevresindekiler başta olmak üzere Anadolu'nun diğer taraflarından gelen çok iyi yetişmiş usta ve mimarların yanında Tebriz, Tus, Ahlat, Hocen, Çuha, Şam vb. gibi Suriye ve Horasan yörelerinden gelen sanatçıların sökün ettiği bir cazibe merkezi haline gelmiştir. Bunun en somut örneği Alâeddin Camii Külliyesi<sup>7</sup> olup mütevellî ve mimar başı Ayaz başta olmak üzere Şamlı Muhammed usta (Muhammed bin Havlan el Dımışki) mimar ve taşçı, Kerimüddin Erdişah çinici, Ahlatlı Mengüm Berti (veya Mekki bin Burti) ahşap ustası olarak görev yapmış, Hocen'li mimar Yusuf bin Abdülgaffar da II. Kılıç Arslan Türbesi'ni inşa etmiştir. Farklı yörelerden gelen sanatçılarla Ortaçağ'ın bir sanat mektebi ve uygulama okuluna dönüşen Selçuklu başkentinde döneminin en iyi ustası olarak gösterilen ve inşa ettiği İnce Minareli Medrese, Sahip Ata Külliyesi, Nalınca Medrese ve Türbesi gibi büyük programlı yapıları imzasını atan Kelük bin Abdullah gibi Konyalı ustaların çalıştığı da bilinmektedir<sup>8</sup>.

7 Y. Erdemir, *Alâeddin Camii ve Türbeleri*, Konya, 2009.

8 Y. Erdemir, *İnce Minareli Medrese*, Konya, 2009 (2. baskı), s.32-37

Gerçekten de mimari anıtların önüne dantel gibi işlenen cümle kapıları birer resim tablosu gibi yapıları taçlandırırken, pencere alınlıklarındaki çini bezemeler de duvarlara asılmış halı kilim dokumalara nazire edercesine cepheleri zenginleştirmekte, plastik taş dekorasyonu ile kendine has bir Selçuklu stili oluşturan taşçı ustaları Konya Kalesi'ndeki yazılı ve figürlü kabartmalarla<sup>9</sup> dünya sanatına bir heykeltraşlık örneği sunmaktadır.

İşte Konya'nın sanat çehresi budur. Temelini Selçukluların attığı bu çehre daha sonra Beylik ve Osmanlı döneminde biraz duraklayarak ve yavaşlayarak da olsa devam etmiştir. Anadolu'nun Türklerin eline geçmesi ile beraber hızlanan imar faaliyetlerine paralel olarak ülke bir baştan bir başa kervansaraylarla donatılmıştır. Belli mesafelerde inşa edilen bu menzil hanlarında yollardan gelip geçenlerin konaklaması, can ve mal güvenliklerinin sağlanması, hayvanlar için barınacak mekânların tesisi neticesinde Selçuklu ülkesinde özellikle de Alâeddin Keykubat'ın idareciliği zamanında bugünkü anlamda bir sigorta oluşturulmuştur. Bu vesileyle Anadolu'yu bir ağ gibi sararak şehir ve ülkeleri birbirine bağlayan kervan yollarıyla uluslararası ticaretin merkezi durumuna gelen Konya, Dünya ile irtibatı olan daha modern bir şehir haline gelmiştir.

## Bâni Sultanlar

Alâeddin Camii ve türbelerinin bânileri arasında dört Selçuklu Sultanı'nın adı

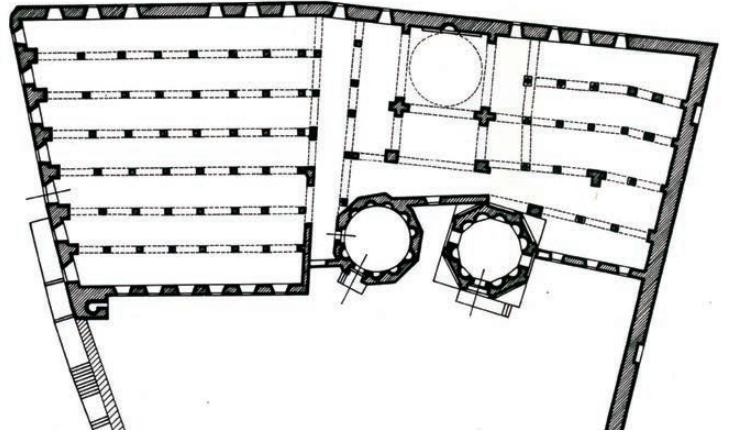
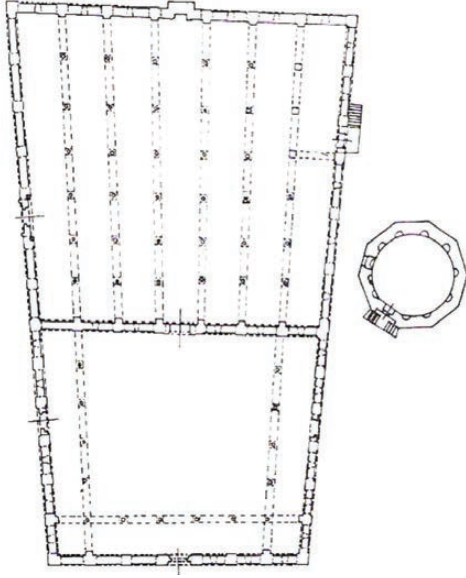
<sup>9</sup> M.Önder, "Konya Kal'ası ve Figürlü Eserleri", *VII. Türk Tarih Kongresi, Kongreye Sunulan Bildiriler*, Ankara, 1967, s.154-167; Y.Erdemir, "Orta Asya Türk Figür Geleneğinde Konya'nın Yeri ve Önemi", *IV. Uluslararası Türk Kültürü ile Sanatları Kongresi Sanat Etkinlikleri*, Konya, 2010, s.533-550.

geçmekte ve bununla ilgili olarak yapının muhtelif yerlerinde kitabeleri bulunmaktadır. Bu sultanlar I. Mesud, II. Kılıç Arslan, I. İzzeddin Keykavus ve I. Alâeddin Keykubad'dır.

**Rükneddin Mesud** (1107-1155) I. Kılıç Arslan'ın oğlu ve Süleyman Şah'ın torunudur. Uzun süren saltanat yılları sıkıntılarla geçmiştir. Bizans ve haçlı seferleriyle uğraşarak toprakları küçülen ve başkenti İznik'ten Konya'ya taşımak zorunda kalan babası I. Kılıç Arslan'ın yerine geçen bu sultan zamanında Anadolu Danişmendlilerin nüfuzunda bulunuyordu. Bunların parçalanmasından sonra tekrar Anadolu birliğini eline geçiren<sup>10</sup> Mesud, bir taraftan haçlılarla mücadele ederken diğer taraftan Anadolu'da imar faaliyetlerine başlamıştır. Alâeddin Tepesine inşa ettirilen ve yapının doğu kanadını oluşturan Konya'daki ilk Ulu Caminin bu sultanın eseri olduğu 1155 tarihli minber kitabesinden anlaşılmaktadır. Muhtemelen caminin açılışını göremeden ve vakıflarını tesis edemedi vefat eden I. Mesud'un yerine geçen oğlu II. Kılıç Arslan diğer eksiklerle birlikte minberi de tamamlatarak yerine koydurmuş, üzerine kendi ve babasının ismini kazdırmıştır. Daha sonraki ilâvelerle ilk yapılan bu bölümün bazı değişikliklere uğradığı belli olmaktadır.

Ermenilere karşı yaptığı Kilikya seferi dönüşünde hastalanan Sultan, ülkeyi üç oğlu Kılıç Arslan, Dolat ve Şahinşah arasında paylaştırmış, daha ölmeden önce bütün savaşlarda yanında bulunan ve başarı gösteren

<sup>10</sup> O.Turan, *Selçuklular Zamanında Türkiye*, İstanbul, 1971, s.123; E.Merçil, *İlk Müslüman Türk Devletleri Tarihi*, Ankara, 1991, s.122; Y.Öztuna, *Büyük Türkiye Tarihi*, Cilt: 1, Ankara, 1977, s.443-444.



oğlu Elbistan Melik'i II. Kılıç Arslan'a taç giydirerek tahta geçirmiştir.

**II. Kılıç Arslan (1155-1192) Sultan I. Mesud'un oğludur.** Saltanatını kabullenmeyen kardeşlerini bertaraf ettikten sonra Bizans, Zengi, Danişmend, Ermeni ve Eyyubilerle mücadele etmiş, 1176 yılında yapılan Miryakefalon savaşıyla<sup>11</sup> Bizanslıları kesin bir yenilgiye uğratarak Anadolu'nun Türklere ait olduğunu tescil etmiştir. Bundan sonra Türk birliğinin kurulmasındaki Bizans engeli kalkmış, Anadolu da Türkleşmiş olacaktır.

Yaşlılık yıllarında ülkeyi on bir oğlu arasında paylaştıran sultan, veziri İhtiyareddin Hasan'la

Konya'da tahtında kalmış, ancak 37 yıl süren hakanlığında çocuklarının saltanat kavgasına şahid olarak üzülmüş ve son yılları sıkıntılı geçmiştir.

Siyâsî ve askerî dehası, geniş görüşü ve kazandığı zaferlerle Türk tarihine damgasını vuran şahsiyetlerden olan sultanın zamanında ülkenin iktisâdî durumunun son derece iyi olduğu ve ilk altın paranın (dinar) onun zamanında bastırıldığı bilinmekte, bunu imar faaliyetleri takip etmektedir. Babası Sultan Mesud'un vefatı üzerine son aşamaya gelen ve bazı eksikleri bulunan camiye tamamlattır. Cami'nin açılış töreninde dönemin tanınmış din bilginlerinden Hoca İzzeddin dua ederken, Hâce-i Cihan (Hoca Cihan)da II. Kılıç Arslan adına hutbe okumuştur.

*Caminin I. Mesud tarafından yaptırılan doğu bölümü*  
(H. Karamağaralı'dan)

*Alâeddin Camiinin planı*  
(H. Karamağaralı'dan)

11 .Öztuna, a.g.e., s.445-453; O.Turan, a.g.e., s.195.



*Caminin kuzey (avlu) cephesi*



Birçok yapının onarıldığı, şehitler için mezarlık tahsis ve vücuda getirildiği, İplikçi Camii ve Medresesi'nin yanı sıra han ve hankahların yapımına devam edildiği, şehre su getirildiği, şehirlerin imar edildiği bu sultan zamanında Konya'nın Köln gibi modern ve zengin bir şehir olduğunu tarihi kaynaklar yazmaktadır<sup>12</sup>. II. Kılıç Arslan'ın, avludaki türbesini Yusuf bin Abdulgaffar'a inşa ettirdiği üstündeki kitabesinden anlaşılmakta, külliye'nin hemen yanındaki meşhur sarayın (II. Kılıç Arslan Köşk'ü) da yine bu sultana ait olduğu ortaya çıkmaktadır.

**I. İzzeddin Keykavus** (1211-1219) I. Gıyaseddin Keyhüsrev'in büyük oğlu ve Selçuklu Devleti'nin dokuzuncu hükümdarıdır<sup>13</sup>. Babası Keyhüsrev Bizans'a karşı Alaşehir yakınında yaptığı savaşta muharebe meydanını gezerken bir suikast sonucu şehid olunca devlet erkânı tarafından babasının yerine geçmesi uygun bulunmuş ve Malatya Melikliği görevinden Kayseri'ye davet edilerek tahta oturtulmuştur<sup>14</sup>. Diğer iki kardeşten Celaleddin Keyfareddin buna razı olurken, Tokat Meliki olan I. Alâeddin Keykubad Keykavus'un hükümdarlığını kabul etmeyerek Kayseri'ye yürümüş, ancak yenilerek Ankara Kalesi'ne sığınmıştır.

12 T.Baykara, *Türkiye Selçukluları Devrimde Konya*, Ankara, 1985, s.27,29 ve diğerleri.

13 S.Koca, *Sultan I. İzzeddin Keykavus (1211-1220)*, Ankara, 1997.

14 E.Merçil, *a.g.e.*, s. 136; Y.Öztuna *a.g.e.*, s.458-459.

Cezalandırmak için buraya gelen Sultan Keykavus, Keykubad'ı mağlup ederek Malatya civarındaki Minşar Kalesi'ne hapsedmiştir.

Bunu fırsat bilerek baş kaldıran Ermenileri mağlup edip içerideki birliği sağlayan Keykavus, Sinop'u alarak (1214) surlarını Atabeg Ayaz'a yenilemiş, limanına çeki düzen vererek burayı ithalat ve ihracat merkezi yapmıştır. Arkasından Trabzon Rum İmparatorluğu'nu nüfuzuna almış, Artuklular'a üstünlüğünü kabul ettirmiştir.

İmar ve sanat faaliyetlerine hız veren sultanın zamanında ülke refah ve huzura kavuşmuş, hastane, kervansaray v.b. gibi önemli yapılar inşa edilmiştir. Ancak istediklerini elde edemedi henüz daha 35 yaşında Viranşehir'de vefatı üzerine (veremden) vasiyetine binaen Sivas'ta yaptırdığı şifahanenin türbesine defnedilmiştir<sup>15</sup>. Kardeşi Alâeddin Keykubad'ın isyanına rağmen onun hayatını bağışlamış ve hatta kıymetini fark ederek kendisine veliht tayin etme büyüklüğünü gösterebilmiş, Alâeddin Camii'nin genişletilmesi de bu sultan tarafından başlatılmıştır. Bu durum mütevellisi olan ve Sinop Kalesi'nin imarını da yürüten Atabeg Ayaz'a "bu güzel türbenin ve mescidin" yapılmasını emreden avlu kuzey duvarındaki kitabeyle sabit olup, yarım kalan türbenin bu sultana ait olduğunu, Sivas'ta gömülmesi üzerine tamamlanmasına gerek duyulmayarak yarım bırakıldığını göstermektedir.

**I. Alâeddin Keykubad (1219–1237) ağabeyi Keykavus'un yerine geçmiştir. Gıyaseddin Keyhüsrev'in üç oğlundan ortancası olan Keykubad 28 yaşında tahta oturmuş, 17 yıllık**

15 E.Güngör, *Tarihte Türkler*, İstanbul, 1989, s.104; Y.Öztuna, *a.g.e.*, s.469

saltanat döneminden sonra o da genç yaşta zehirlenerek hayatını kaybetmiştir<sup>16</sup>.

Tahta çıktığı zaman büyük bir tehlike gösteren Moğol istilasına karşı Konya Kalesi başta olmak üzere bütün hudut kalelerini yeniden tamir ve tahkim ettirdikten sonra büyük imar faaliyetlerine başlayan Sultan, ülkesini baştanbaşa dinî, ticarî, sosyal vb. gibi yapılarla donatarak iktisâdî ve kültürel açıdan Selçuklu Devleti'ni zirveye taşımıştır<sup>17</sup>. Selçuklu'nun en önemli ve anıtsal eserleri bunun zamanında inşa edilmiştir<sup>18</sup>. Bunları yaparken Alanya'yı fethedip buraya büyük bir tersane yapmış, Akdeniz ve Karadeniz'i kontrol altına alarak Kırım'a hakim olmuştur, Eyyubiler'i Anadolu'dan atıp, devlet içindeki çekişmeleri bertaraf ederek birliği sağlamış, ancak Kayseri'de yakınları tarafından zehirlenerek 45 yaşında hayata veda etmiştir. Ölümünden sonra ülkede bir daha istikrar yakalanamamıştır.

Alâeddin Keykubad, ağabeyi I. Keykavus'un inşasına başlayıp tamamlatmaya ömrü vefa etmeyen caminin ilâve kısmını bitirerek ibadete açmış, bununla ilgili yapım safhalarını ve bitirilişini kitabelerle belgelemiştir<sup>19</sup>. Bu kitabelerde her iki Sultanın da mütevellisi bulunan Atabeg Ayaz'ın inşaatı yürüttüğü, mimarının Şamlı Havlan oğlu Muhammed, çini ustasının da Kerimüddin Erdişah olduğu netlik kazanmaktadır.

16 Y.Öztuna, *a.g.e.*, s. 465.

17 O.Turan, *Selçuklu Tarihi ve Türk İslam Medeniyeti*, İstanbul, 1993; E.Merçil, *a.g.e.*, s. 140.

18 Y.Erdemir - A.Yavuzylmaz, "Alâeddin Keykubad'ın Sanat Anlayışı ve Konya'da İnşa Ettirdiği Mimarlık Eserleri", *I. Alâeddin Keykubad ve Dönemi Sempozyumu Bildirileri, (6-7 Kasım 2008)*, Konya, 2008, s.129-174; C.Parla, "I. Alâeddin Keykubad Devri Selçuklu Mimarlığına Genel Bakış", *I. Alâeddin Keykubad ve Dönemi Sempozyumu Bildirileri, (6-7 Kasım 2008)*, Konya, 2008, s. 117-127.

19 Y.Erdemir, *Alâeddin Camii ve ...*, s. 106-209; R.Duran, "Konya Alâeddin Camii Kitabeleri", *Anadolu Selçuklu ve Beylikler Dönemi Mimarlığı 2*, Ankara, 2006, s.23-30.

## Alâeddin Camii

**a. Yeri ve Bugünkü Durumu:** Konya şehir merkezindeki “Alâeddin Tepesi” adıyla söylenen ve şehrin akropolünü oluşturan höyüğün kuzey-doğu yamacında yer alan eser bugünkü durumuyla cami ve iki türbeden oluşan bir külliye ibaret olup, Hamidiye Mahallesi, Alâeddin Bulvarı, No: 64 adresiyle kayıtlıdır<sup>20</sup>. Bulduğu tepenin hemen kuzey-batı köşesinde ve camiye birkaç metre mesafede Selçuklu Sarayı'nın (II. Kılıç Arslan Köşkü) kalıntıları yükselirken, güney tarafında da bir Bizans Kilisesi yer almaktaydı. Eflatun Manastırı veya Saat Kulesi olarak bilinen kaynak ve fotoğraflarından tanıdığımız eser, yakın zamanlara kadar ayakta iken 1921 yılında Konya Belediyesi tarafından diğer bir kısım İslâmi yapılarla beraber yıktırılarak ortadan kaldırılmıştır<sup>21</sup>. Tepenin eteğinde Külliye 100 m. kuzey uzaklıkta Karatay Medresesi ile 200 m. batı mesafesinde İnce Minareli Medrese, asli görevlerinin dışında çini, taş ve ahşap eserlerin sergilendiği müzeler olarak yeni misyonlarını devam ettirmektedir.

Binlerce cemaati alabilecek alanı ile Konya'daki Selçuklu yapılarının en büyük ve anıtsal örneğini teşkil eden eser, aynı zamanda Selçuklu başkentinin de en eski camii olup vakfiye ve vesikalarda “Cami-i Atik”, “Cami-i Sultan” gibi isimlerle zikredilmekte, “Medrese-i Sultaniye” olarak belirtilen bir de medresesinden bahsedilmektedir<sup>22</sup>. Ancak

bugün medreseyle ilgili olarak herhangi bir iz ve kalıntı mevcut değildir. Aralıklarla devam eden kısa ve uzun süreli onarımlarında zaman zaman ibadete kapandığı Osmanlı dönemi ve Cumhuriyet sonraki arşiv kayıtlarından anlaşılmaktadır. En son 1980 yılında başlayan uzun ve köklü bir restorasyon çalışmasıyla ibadete kapanan cami, 1995 yılında tamamlanarak hizmete açılmış olup, hâlâ ibadet görevini yerine getirmektedir.

**b. Plan ve Mimarisi:** Açık ve kapalı olmak üzere iki kısımdan ibaret olan caminin kapalı bölümünü oluşturan ve harim olarak da nitelendirilen ibadet mekânı güneyde, açık olan avlu kısmı ise kuzeyde ve buraya bitişik olarak inşa edilmiştir. Her iki bölüm de doğu-batı doğrultusunda bir mekân teşkil etmektedir. Yapıda ana malzeme taş, yer yer mermer ve tuğla kullanılmıştır. Doğu ve batıdan ortak bir duvarla birbirine bağlanan bu bölümlerin yan cepheleri malzeme ve örgü tekniği yönünden farklı olmayıp aynı duvarın devamı şeklinde örülmüş, sadece yüksekliğiyle birbirinden ayrılmışlardır. Aynı ortak durum kible cephesi için de söz konusu olup, burada da malzeme ve teknik diğerleri gibi aynen tekrarlanmıştır. Bunun asıl nedeni sonraki onarımlarda ortak malzemenin kullanılmış olmasıdır. Bunun yanında üç taraftan duvarla çevrili olan avlunun doğu ve batı duvarları harim yan cephelerinin ortak uzantısı olarak devam ederken, kuzeyde değişmekte, ortaya yakın bir yerden kırılma yaparak iki ayrı cephe görünümünde yan duvarlara bitişmektedir. Kible cephesindeki kırılmayla beraber caminin yapım evrelerine de kanıt teşkil eden bu cephenin batı tarafı malzeme, teknik, süsleme ve yükseklik olarak diğer kısımlardan

20 Doğu cephe duvarındaki plaka üzerinde yazılı bulunan yapının adres bilgileridir.

21 M. Önder, “Son yüzyıl içerisinde Konya’da yıktırılan Selçuklu Eserleri”, *Prof. Dr. Yılmaz Önge Armağanı*, Konya, 1993, s.169-178; M. Önder, *Mevlana Şehri Konya*, Konya, 1971, s. 490.

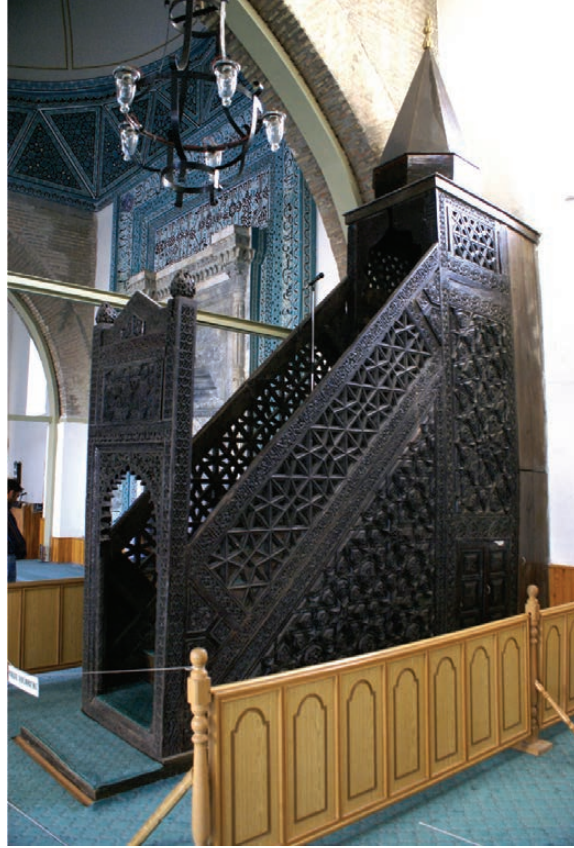
22 O.Turan, “Selçuklu Devri Vakfiyeleri –I Şemseddin Altun-Aba Vakfiyesi ve Hayatı”, *Belleten*, XI/42 (1947), s.192-235; İ.Hakkı Konyalı, *Abideleri ve Kitabeleri ile Konya Tarihi*, Konya, 1964, s.312,313,315.



bariz bir şekilde ayrılarak önemli bir üslup farkı oluşturmaktadır.

Genel olarak değerlendirildiğinde zaman içinde geçirdiği tamiratlar sırasında bütün yapıda olduğu gibi avlu duvarlarının da büyük değişikliğe uğradığı belli olmakta, homojenlikten uzaklaşarak özgünlüğünü yitirdiği rahatlıkla izlenebilmektedir. Ancak her şeye rağmen yukarıda sözünü ettiğimiz avlu kuzey duvarının batı tarafı yüksek ve itinalı örülerek diğer taraflara nispetle organik bütünlüğünü daha iyi koruyabilmiştir. Renkli taş ve mermer örgülü kapıları, kitabeleri, galerileri ve üslubu ile külliye'nin de en zengin cephesini teşkil ederek dikkatleri üzerinde toplayan bu kısım hemen bütün tanıtımlarda ön plâna çıkarılmış, Alâeddin Tepesi ile Konya'yı sembolleştiren görüntülerden biri haline gelmiştir.

Tepenin kuzey-doğu yamacından geniş bir alana yayılan cami, kible tarafını teşkil eden harimden itibaren kuzeye yani avluya doğru yanlardan belirgin şekilde daralmakta, âdeta tepesi kesik bir piramit görüntüsü vermektedir. Buna bağlı olarak cephe ölçüleri de farklılaşırken, güney duvarının 86.40 m.'yi bulan uzunluğunun kuzey avlu duvarında bariz bir şekilde azaldığı izlenebilmektedir



**Avlu:** Yukarıda da belirtildiği gibi harimin kuzeyine bitişik ve üç taraftan çevrili olan avlunun doğu duvarı aynı taraftaki küfe planlı ibadet mekânının doğu cephesinin uzantısı halindedir. 23.85 m. uzunluğa sahip olan bu duvar aynı taş malzemenin kullanıldığı harim duvarından örgü tekniği ve yükseklik farkıyla hemen belli olmakta, arazinin eğiminden dolayı kademe kademe alçalarak kuzey duvarına bağlanmaktadır. Bu kademelenme

harimle bitişme yerinden 4.40 ve 4.70 m.lik aralıklarla gerçekleşmiş ve sonra düzelmıştır. Arazinin eğimi ve zeminin hareketlenmesiyle zaman zaman çatlama ve yarılmalara maruz kalan ve – avludaki yüksek dolgu toprağın da basmasıyla - dışarıya doğru meyleden duvarın mukavemetini artırmak için dış tarafına 1970 yılında<sup>23</sup> 2 adet kargir destek vurulmuştur.

*Minber*

<sup>23</sup> E. Yurdakul, "1978 Yılına Kadar Alâeddin Camii'nde Yapılan Onarımlar",



*Avlu ve türbeler*

Köşelere 7.00 ve 9.00 m.lik mesafelerde yükselen taş örgülü dikdörtgen desteklerin (payanda-konturfor) ebadı 0.42x1.13 m. olup, yükseklikleri de avlu duvar seviyesindedir.

Kuzey duvarı farklı iki cephe görünümündedir. İnşa dönemleri de birbirinden ayrı olan bu cephenin doğu tarafta kalan kısmının külliyesinin ilk yapılan bölümünü oluşturan küfe plânlı mekâna ait olduğu belli olmakta, ancak malzeme ve örgü tekniği olarak benzerlik göstermemektedir. 21.95 m. uzunluktaki bu duvar doğu tarafta aynı yüksekliktedir. Örgü olarak düzgün yonu taş kullanmış ve duvarı

desteklemek için ortaya yakın bir yerden payanda vurulmuştur. Yandakilerle aynı form ve büyüklükte olan bu desteğe rağmen duvarın doğu köşesi yakınındaki çatlak ve yarılmaların önüne geçilememiş, avludaki toprak dolgunun da itmesiyle bu yarıklar büyümeye başlamıştır.

Duvarın cephesinde 2.70 m. aralıkta yatay iki kuşak dikkati çeker. Alttaki, zeminin 2.70 m. yukarisından başlayan, üstteki ise duvar üst seviyesine yakın olan (1.20 m.) bu kuşaklar duvardan dışarı doğru hafif çıkıntı yaparak (8 cm) bir raf şeklinde bütün yüzeyi kat etmekte, profillendirilmiş alt dolgu beyaz renkleriyle sade monoton yüzeye hareket getirerek estetik görünüşe katkı sağlamaktadır.

Duvarın batıda kalan diğer uzantısı bu ilk duvara bitişme yerinden kırıldıktan sonra hafif

XIII. Vakıf Haftası Kitabı(5-6 Aralık 1995-Ankara), Ankara,1996, s.123-170; M.R.Abicel,"Konya Alaeddin Camii'nde Yapılan Onarımlar ve Zemin Güçlendirme Çalışmaları ile Alaeddin Tepesinin Sorunları", V. Vakıf Haftası Restorasyon ve Vakıfların Ekonomik ve Sosyal Etkileri Semineri(7-13 Aralık 1987), Ankara,1988, s.27-70(s.30).

kuzeye yönelerek batı duvarına bitişmektedir. Öncekinden daha zengin bir görünüme sahip olan ve 3-4 m. kadar daha yüksek tutulan bu kısımda duvar örgü elemanı olarak benzer taş kullanılmasına karşılık ön cephe daha muntazam kesilmiş beyaz, gri, kahverengi taş ve renkli mermerlerle kaplanmıştır. Farklı bir üslûpla ele alınan bu gösterişli duvarın üç kapısı bulunmakta, düz, dilimli ve zikzak formlu kemerli nişlerin çevrelediği kitabelerin yanında yıldız panolar ve üstteki kemerli sütun galerileriyle dikkat çekmektedir.

Doğudan batıya doğru sıralanmak üzere kitabeler şöyledir<sup>24</sup>:

**Harim:** Harim iki ayrı bölümden oluşmaktadır. Farklı dönemlerde inşa edildiği kesinlik kazanan caminin doğudaki ibadet kısmı aynı zamanda kapalı mekânın da en geniş alanıdır. Yapılan araştırmalar buranın ilk inşa edilen taraf olduğunu ortaya koymakta, Konya'nın ilk Ulu Camii<sup>25</sup> olduğu vakfiyelerle<sup>26</sup> eski kaynaklarda<sup>27</sup> zikredilmektedir. Küfe planlı olan bu mekânın birisi doğu, diğer kuzeyden olmak üzere iki kapısı vardır. Doğudaki bugünkü giriş orijinal olmayıp 19.

24 J.H. Löytved, Konia, *Inscripfien der Seldschukischen Bauten*, Berlin, 1907, s. 21-37; C.Huart, *Epiqrapijie Arabe d'Asie Mineure*, II-III, Paris, 1894-1895, s.49 vd.; I.Hakkı Konyalı, *a.g.e.*, s.298,300,304,309 vd.; R. Duran, *Selçuklu Devri Konya Yapı Kitabeleri (İnşa ve Tamir)*, Ankara, 2001; R.Duran, *a.g.m.*, s.23-30; Y. Erdemir, *Alâeddin Camii ve ...*, Konya, 2009; ve diğerleri.

25 H. Karamağaralı, "Konya Ulucamii", *Rölöve ve Restorasyon Dergisi 4*, Ankara, 1982, s.121-132.

26 O. Turan, *a.g.m.*, s. 197-235 deki Şemseddin Altun-aba Vakfiyesinde "Mahalli tarif edildiği üzere, Konya Kasrı içinde bulunan Mescidü'l-Camiü'l Atik'e vakfolunmuş dükkana kadar ibaresinin bulunması buradaki Ulu Camii'ye işaret etmektedir. Vakfiyenin 1021 tarihli olması caminin bundan önceye ait olduğuna, yani 12. asırda yapıldığına kesin bir delil teşkil etmektedir.

27 Dönemin Arab müelliflerinden el Herevi (Ölümü 611/1214-1215) Kitabı'1 Ziyaret adlı eserinde "Konya şehrinde, Camii'1-Kebir'in yanındaki kilisede hâkim Eflatun'un mezarı vardır" demekle Alâeddin Tepesi'ndeki bu camiye işaret etmektedir. Bu konuda bak. H. Karamağaralı, *a.g.m.*, s. 121.

yüzyılın sonlarında Konya Valisi Sururi Paşa zamanında yapılan onarımlarda açılmıştır. Ancak bu kapıdan önce de burada bir girişin bulunduğu eski fotoğraflarla belgelenirken, sadece yerinin biraz değiştiği tespit edilebilmektedir. İçerisi mihrap duvarına paralel olarak atılan ve sivri kemerlerle birbirine bağlanan destek sıralarıyla yedi sahına ayrılmış olup, üst örtü her sırada sekizer adet olmak üzere altı sıra sütunun oluşturduğu toplam 48 destekle taşınmaktadır. Doğu duvarına bitişenler köşelidir. Ancak bunların orijinalinde kârgir olmayıp duvarın yanından yükselen sütunlar olduğu ve sonradan etraflarının tuğla ile örülerek (mantolama) duvara bitişik (1.05-1.15 ile 1.15-1.35) ölçülerinde ayaklar haline getirildiği anlaşılmaktadır<sup>28</sup>. Böylece batıdaki çiftli iki sütun ile birlikte toplam elli devşirme sütun sayısına ulaşılmaktadır ki bu rakam Osmanlı dönemine ait 1685<sup>29</sup> tarihli onarım keşif belgesinde zikredilen "49 mermer direkleri doğrultmak için kârgir rıhtım" inşa ettirildiği kaydını doğrulamaktadır.

Bu bölüm batı taraftan sonradan buraya ilâve edilen kubbeli mekâna bağlanmıştır. Bu bağlantının zorlamayla yapıldığı desteklerin durumundan anlaşılmakta, organik bir bütünlük göstermediği kemer sıralarının düzensizliğinden takip edilebilmektedir. Kemerleri taşıyan mermer sütunlarla başlıkları devşirmedir. Çapları 0.45-0.50 m., boyları ise 2.55-3.10 m. arasında değişen sütunların

28 O.N. Dülgerler-Y.Kaltakçı, "Konya Alaeddin Cami Restorasyon Projeleri Uygulamaları", *XIII. Vakıf Haftası Kitabı*, Ankara, 1996, s. 193-217.

29 Y. Oğuzoğlu, "Alaeddin Camii'nin 17. Yüzyıldaki Durumu ve Şer'iyye Sicillerindeki Onarım Belgeleri", *V. Araştırma Sonuçları Toplantısı I*, Ankara, 1987, s. 78-89; A.O. Uysal, "XVII. Yüzyıla ait Mahkeme Sicillerine Göre Onarımlar Sonucunda Konya Alaeddin Camiinde Meydana Gelen Değişikliklerin Tahlihi ve Bazı Düşünceler", *V. Araştırma Sonuçları Toplantısı I*, Ankara, 1987, s.99-125.

silindirik gövdeleri yukarıya doğru hafif incelerek birer başlıkla tamamlanırlar. Açık ve koyu gri mermerden işlenen yüzeyleri genellikle düz sade olarak perdahlanmış, sadece güneyde ilk sıradaki bir sütunla ikinci sıradaki dört sütunun gövdeleri dekorlanmıştır. Aynı şekilde kompoze edilen dekorasyonda; alt tarafta geometrik örgülü ve içleri bitkisel bezemeli kemerli sathî nişler yan yana gövdeyi çevrelerken, daha uzun kalan üst kısımları derin olarak yivlenmiş ve ortalarında birbirine düğümlenen kaval silmelerle zarif bir görünüm almıştır. Başlık ve tablaların çoğu sadedir. Yanlardan aşık kemiğine benzeyen bazı başlıkların uçları içeriye doğru volütlenerek araları badem şeklinde dilimlenmiştir. Bazıları ise akant yapraklı ve Korint nizamındadır. Tablalara oturan tuğla örgülü sivri kemerlerin araları da yine tuğla ile örülerek üstleri ahşap kirişlerle kapatılmıştır. Kemer sıralarının ters istikâmetine atılan silindirik kirişler üstten ince tahta levhalarla kaplıdır.

1968 yılında bu bölümde köklü bir onarım yapılmıştır. Bu onarımda kolonların ayakları temelde 1 m.ye 1 m. kare betonarme pabuçlara sarıldıktan sonra dört yönde birbirine bağlanarak statik denge sağlanmaya çalışılmış, toprak damı kaldırılarak ters kirişli betonarme dam yapılmış, ahşap kemer gergileri demir gergiler ile değiştirilmiştir<sup>30</sup>. Daha sonra (1980 yılında) zeminin hareketlenmesiyle caminin temelleri kayınca içerdeki mermer sütunların pek çoğunun kesilmesi nedeniyle kalın demir kelepçelerle sağlamlaştırılmıştır<sup>31</sup>.

Duvarları harçla sıvalı iç mekâna hafif genişleyerek açılan pencereler dıştan dikdörtgen içten kemerli olup kemer gözleri

örülerek doldurulmuştur. Kible duvarındaki altı pencere yakın aralıklarla üçerli iki grup halinde yan yana sıralanırken, yukarıda da belirtildiği gibi ortada yedi m.'yi geçen masif bir duvar boşluğu meydana gelmektedir. Buranın ilk Ulu Cami olarak inşa edilmiş olması nedeniyle mihrap ve minberini de gerektireceğinden yapının eski mihrabı ile minberi burada olmalıdır. Minberi bugün ortadaki kubbeli bölümdedir. Bu minberin Sultan Mesud ile oğlu Kılıç Arslan'a ait olduğu üzerindeki kitabelerle sabittir. Doğudaki bu ilk camiye yapanlar bu Sultanlar olduğuna göre buranın minberinin sonradan kubbeli mekâna taşındığı ortaya çıkmaktadır. Eski mihrabın hangi malzemeyle yapıldığı nasıl olduğu v.b. gibi konusunda hiçbir kayıt ve belgeye sahip değiliz. 19. yüzyılın sonlarında Konya'ya gelen batılı araştırmacıların (F. Sarre) çektiği fotoğraflarda burada bir mihrap görünse de bunun caminin eski mihrabı olmayıp geç dönem özelliği taşıdığı belli olmaktadır. Ancak caminin orijinal mihrabı ve minberinin burada olması gerektiği rahatlıkla söylenebilir.

Mihrap, minber ve kubbenin bulunduğu orta bölüm yanlardan daha yüksektir. "Transept" planlı olarak da söylenen bu bölümde mihrabönü kubbesi önde haçvari planlı serbest iki ayak, arkada ise kible duvarına bitişik yarım ayaklara oturan kemerler tarafından taşınmaktadır. Haçvari ayakların arasında sahnin önden üçlü kemer sistemine açılmaktadır. Bunun doğusunda kalan daha dar iki sahnin batısındaki bir sahnin dikey, Sultan mahfelinin bulunduğu batı kanat ise yatay bir sahnin sırası oluşturmaktadır. Kubbenin doğusundaki iki sahnin taşıyan desteklerden birisi kible duvarına bitişik olmak üzere sütun, sütun, ayak, sütun, ayak şeklinde sıralanmakta, kuzeydeki kalın ayak

30 E. Yurdakul, *a.g.m.*, s. 128

31 M. R. Abicel, *a.g.m.*, s. 30





aynı zamanda kuzey duvarına bitişmektedir. Dış sahında ise doğudaki bu mekânın sütunları 0.70-0.90 m. aralıklarla yan yana dizilmiş olup, sütun boylarıyla kemer ayakları ve tepe seviyeleri de farklılık göstermektedir. Kubbenin batısındaki sahnın ayakları ise dikdörtgen kesitli ve kesme taş örgülüdür. Doğu kanatla birleşmenin getirdiği bazı zorlamalarla taşıyıcıların düzen ve sıralamaları bozulmuş, sahnın ve örtü sistemi de buna uydurulmaya çalışılmıştır. İki bölümü birbirine bağlayan kemerlerin sırası kuzey-güney doğrultusundadır. Kemerlerden birisi

biraz şakülünden kaçarak tuğla örgülü kalın ayağa otururken diğerleri ortada serbest iki sütunla taşınmakta, güneyde ise doğrudan kible duvarına basmaktadır. Buranın tavanı doğrudakiyle aynı seviyede olduğu için orta bölümden daha düşük kalmıştır. Ortadaki transept bölümünün yüksekliğinden dolayı daha basık kalan bu kısmın kemer üstleri yandan tuğla örgülü duvar ile kapatılmış, aydınlığı temin için üst tarafında dört adet dikdörtgen pencere açılmıştır. Aynı tuğla örgü batı ve kuzey taraf için de geçerli olup buralara da yine dikdörtgen pencereler açılmıştır.

*Sultanların sandukaları*





Mihrap ve önündeki kubbe

Transept planlı bu orta bölümün kible duvarı ilk yapılan doğu tarafın duvarıyla birleştiği yerden kuzeye doğru biraz kırılarak devam etmekte, dolayısıyla farklı bir döneme ait olduğu da belirginleşmektedir. Örtü sistemi de mihrap eksenine doğru yükselmekte, dikey konumdaki kemerlerin üstündeki silindirik örtü kirişleri doğu tarafın aksine yatay olarak sıralanmaktadır. Duvarlar anlatılırken

de söylendiği gibi kuzeyde ayaklar sivri kemerlerle birbirine bağlanmış, mihrabın karşısındaki duvara iki sütunun taşıdığı üçlü bir kemer açılmıştır. Ortadaki kemer 3.40 m. açıklığı ile doğu (1.92 m.) ve batı (2.70 m.) dakinden daha geniştir. Haçvari, dikdörtgen ve "L" planlı ayakların kalınlıkları 1.00 – 2.10 m. arasında değişmekte, şpolyen mermer sütunlar ise silindirik ve oval formlarıyla dikkati çekmektedir.

Sultan mahfelinin yer aldığı batı kanat biraz daha öne çekilerek doğu tarafla bir simetri oluşturulmaya çalışılmış, ancak yine de kısa kalmıştır. Aynı simetri anlayışı sahnin düzeyinde de dikkati çekmekte, ayak ve sütunlarla bunların taşıdığı kemerler ilk taraftaki gibi doğu-batı istikametinde sıralanmaktadır. Ayaklar taş, kemerler tuğla ile örülmüş, devşirme silindirik mermer sütunların arasına oval yassı olanlar da katılmıştır.

**Sultan mahfeli** güney-batı köşededir.

İki taraftan duvara bitişen fevkani mahfil doğudan 2, kuzeyde 2 ayak ve bunların arasına atılan kemerlerin üstünde yükselmekte ve 2 sahninlik bir yer işgal etmektedir. Batı duvarına bitişik bir merdivenle çıkılan mahfilin üst tarafı da iki kemer gözüyle sınırlanmıştır. Ön yüzünde kemer örgüsü arasında Selçuklu dönem çini çivilerinin üzerinin sonradan sıvanarak kapatıldığıının söylenmesi<sup>32</sup> burada çinilerin olabileceğine işaret etse de ancak bugün bunların olduğunu ve olabileceğini gösteren herhangi bir ize rastlanmamış daha önceki kaynaklarda da belirtilmemiştir.

Camideki en önemli elemanlardan olan mihrap, mihrap önü kubbesi ve minber ufak

32 O. N. Dülgerler- Y. Kaltakçı, a.g.m., s. 107.

değişikliklerin dışında orijinalliğini koruyarak günümüze kadar gelebilmişlerdir. Bunlar aynı zamanda Selçuklu dönemini üslubunu en iyi şekilde yansıtan sanat ürünleridir.

**Mihrap** caminin ortadaki kubbeli bölümde yer almaktadır. Mihrap önü kubbesinin altında bulunan ve yanındaki minberle beraber organik bir bütünlük oluşturan mihrap, aynı zamanda avlu taç kapısıyla da aynı eksende bulunmakta ve tam karşısına isabet etmektedir. 5.92 m. genişlik ve 7.20 m.yi aşan yüksekliğiyle<sup>33</sup> Anadolu Selçuklu çini mihraplarının da en büyük ve anıtsal örneğini teşkil eden eser, orijinalinde tamamen “çini mozaik” tekniğiyle yapılmış iken; Osmanlı döneminden beri devam eden tahribatların neticesinde Caminin büyük ölçüde zarar görmesi ile birlikte aynı akıbete maruz kalmış ve alt tarafı tamamen yok olmuştur. Mihrap önü kubbesiyle kible duvarındaki çatlak ve çökmeleri gidermek için yapılan tadilatlar ve zemin güçlendirme sırasında alt kısmının yıkılması ve çinilerinin dökülmesi üzerine dönemin Konya Valisi Sururi Paşa'nın zamanında 1889<sup>34</sup> yılında ortasına mermerden yeni bir mihrap yapıp yıkılan diğer tarafları da alçı ile tamamlanarak yüzeyleri eski durumu gibi tezyin edilmiştir. Kalıplama tekniğiyle aynı ölçülerde dökümü yapılan

alçıların bezemesi sağlam kalabilen üst tarafın çinilerindeki renk ve desenlerle büyük ölçüde uyum sağladığından kompozisyon bütünlüğü ve ahengi fazla bozulmamıştır. Buna karşılık ortadaki ilâve bölümün form ve kompozisyon düzeni son derece uyumsuz olup, kalitesiz ve kirli mermere işçiliğin kabalığı da eklenince mozaik çininin zarafetiyle, tezat teşkil eden çirkin bir mihrap görüntüsü ortaya çıkmıştır.

**Mihrap önü kubbesi (maksura)** 8.40 m. çapındadır. İç kısmı ve tepesi geç dönem (19. yy.)'in özelliğini yansıtan (sıva üzerine kalem işi olarak) motiflerle süslenerek yenilenmiş, buna mukabil etek ve geçiş elemanlarıyla bunların çini kaplamaları orijinalliğini koruyabilmiştir. Kubbe; güneyden doğrudan kible duvarına, diğer yönlerde ise kârgir ayakların taşıdığı tuğla örgülü sivri kemerlere oturmaktadır. Kemer taşıyan ayaklardan dikdörtgen olan ikisi (0.65X0.95 m.), mihrap duvarına bitişirken, kuzeyde kalan haçvari plânlı kargir iki ayak ise serbest olarak yükselmektedir. Genişliği 1 m.'ye yakın olan (0.95 m.) kemerlerin ayakları arasındaki açıklık 7.15 m.'yi bulmaktadır.

Mihrap ve kemerlerin hemen üstünden başlayarak kubbe eteğine kadar olan ara boşluğu dolduran elemanlar altta kare, üstte ise yirmi kenarlı bir kasnak oluşturarak kubbeye geçiş teşkil ederler. Kasnakta geçiş elemanı olarak üçgenler kullanılmıştır. Yatay ve dikey vaziyette ve genellikle meyilli olarak düzenlenen toplam 36 adet üçgen panonun 20 tanesinin tabanı yukarıya, 16 sının ise aşağı gelecek şekilde yerleştirilmişlerdir. Köşe teşkil etmek için oluşturulan bu konumdaki üçgenlerin ölçüleri de farklılaşmakta, daha büyük olan köşedekilerden aralara doğru

33 Ö. Bakırcı, Onüç ve Ondördüncü Yüzyıllarda Anadolu Mihrapları, Ankara, 1976, s.141-143 ve s.273. Şekil 19'da mihrabın ölçülerini 600 m.genişlik ve 690 m. yüksekliğinde vermektedir. Y. Önge, “Konya Alaeddin Camii'nin Çinili Mihrabı”, Önasya, Ankara, 196, s.11-12 ve 22'de “bugünkü iç zeminden çinili üçgen bingilerin teşkil ettiği kubbe kaidesine kadar takriben 8.00 m. yükselmektedir.” bilgisini verirken mihrabın (Resim 5) son buluntulara göre plan ve tahmini bir çizimini yapmıştır. Y. Edermir, “Konya Selçuklu Yapılarındaki Çini Mihraplar”, *Antalya 3. Selçuklu Semineri Bildirileri (10-11 Şubat 1989)*, İstanbul, 1989, s. 60-70.

34 Z.Oral, “Konya'da Alaeddin Camii ve Türbeleri, Yapılar-Kitabeler”, *Yıllık Araştırmalar Dergisi I*, Ankara, 1957, s.45-62; İ.H. Konyalı, *a.g.e.*, s.314-315; M.Önder, *a.g.e.*, s.92'de bu onarım tarihini H.1307/1891 olarak vermektedir.

gittikçe küçülmektedir. Bunların alt ve üstten palmet-lotüs dolgulu birer süs bordürü ile sınırlanmıştır. Palmet ve lotüslerin nöbetleşe olarak yan yana sıralandığı her iki bordürde de aynı kompozisyon tekrar edilmiş, ayrıca daha geniş olan alt bordürdeki palmetlerin tepeleri de boşaltılmıştır. Zemin beyaz, palmetler mor, lotüsler ise firûze renkli çinilerden kesilerek mozaik tekniğiyle yüzeye uygulanmıştır.

**Minber** mihrap önü kubbesini taşıyan batı kemerinin ayağına bitişik durumdadır. Daha iyi görülebilmesi için bir taraftan (doğu) duvardan çıkıntı yapan bu ayağa yaslanırken, diğer (batı) taraftan bu çıkıntıyla duvar arasında oluşan 0,60 m.'lik boşluk güzel görüntü vermeyen tahta levhalarla kapatılmıştır. 3,58 m. uzunluk 1,07 m. genişlik ve köşk tavanına kadar olan 4,20 m. yüksekliği ile orta boylu minberlerden<sup>35</sup> sayılmakta 0,10 m.'lik bir kaideye oturmaktadır. Büyük ölçüde özelliğini korumuş ve bazı ufak değişikliklerin dışında günümüze sağlam ve eksiksiz gelebilmiştir. Hemen bütün kaynaklarda abanoz ağacında yapıldığı belirtilen ve ceviz ağacında işlendiği de düşünülen<sup>36</sup> eser, aynı

35 Z.Oral, "Anadolu'da Sanat Değeri olan Ahşap Minberler Kitabeleri ve Tarihçeleri", *Vakıflar Dergisi V*, Ankara, 1962, s. 23-77.

36 Türk sanatıyla ilgili kaynaklarda minberleri anlatılırken genellikle abanoz ağacından yapıldığı söylenir bilindiği kadarıyla minberlerde kullanılan ağaç cinsinin şimdiye kadar herhangi bir araştırması, tetkiki ve laboratuvar incelemeleri yapılmamış, kulaktan dolma bilgiler yayınlarda bir birine atıf yapılarak aktarılmıştır. Abanoz ağacı iki cinstir. Amerika'da bulunan beyazı bu isimle anılırken diğeri koyu renkli olup Madagaskar adalarında yetişmektedir. Alâeddin cami minberine konu olan bu sert lifli ağaç cinsi temin edilmesi zor, kaliteli ve işlemeye müsaittir. Siyaha yakını koyu renkli olması nedeniyle hemen bütün minberlere mal edilmektedir. Mümkündür. Ancak Anadolu'da abanoz ağacının yerine cevizin kullanıldığını düşünürüz. Hem burada yetiştiği için temin edilmesi kolay ve ekonomik olmakta ve hem de işlemeye müsait bulunmaktadır. Cila ve verniklenmesinden dolayı zamanla koyulaşarak abanoz ağacının rengine yaklaşmaktadır. Bunun için Alâeddin caminin minberinin de ceviz olabileceğini hesaba katmak gerekir. Nitekim kaynaklarda bununla ilgili farklı ifadeler yer verilmiştir. İslam Ansiklopedisi "Minber" maddesinde ceviz ağacından olduğu belirtilirken, C. Huart, *Mevleviler Beldesi Konya*, (M. Uzel) İstanbul, 1978, s.96 da Abanoz

zamanda üzerinde yaparı, yaptırarı ve tarihi yazılı olduğu Selçuklu döneminin Aksaray'dan sonraki en eski ve nadir örneklerdendir. Yan kanatlarda ve alınlıkta "küdekârî" tekniği kullanılmış diğer kısımlar "oyma", "kabartma" ve "eğri kesim" tekniğiyle işlenmiştir; işçilik kalitesi fevkalâde yüksektir

Dilimlenmiş hafif sivri kemerli olan kapısının kanatları yerinde bulunmamaktadır. Kanatlardan birisinin kaybolduğu, diğerinin İstanbul Müzesi'ne nakledildiği belirtilmektedir.<sup>37</sup> Etrafı üç bordürle çevrelenen kapı açıklığına 0,11 m. yükseklik ve 0,40 m. genişlikteki bir basamağı müteakiben 0,13 cm.'lik bir eşikle geçilir. 073 m. genişlik ve 1,50 m. yüksekliğindeki kapı açıklığı dıştan dikdörtgen bir çerçeve içine alınmış, üst tarafı ise dörtgen alınlık ve üçgen alınlık ile tamamlanmıştır.

Cepheyi dıştan çevreleyen söve kirişinin dış yan yüzeylerine tekli, ön yüzeyine ise aynı motifin ikili grubu oyma-kabartma olarak işlenmiştir. Dıştaki bitkisel bordür altı santimetre genişliktedir. Buna da karşılıklı birleşip genişleyerek (S) kıvrımı yapan iki kıvrım dal, alternatifi olan bir diğeriyle içli dışlı keşşerek birbirlerinin boşluğunu doldurmakta, aralarda da stilize yapraklar yer almaktadır. Düz satırlı derin oyma tekniğiyle işlenen (2 cm. derinlikte) nebati dolgu bu bordür 1,80 m. kadar devam ettikten sonra kitabeyle kesilmekte, yukarıya doğru tekrar devam ederek tepe başlığında nihayetlenmektedir. İçteki iki bordür daha dar tutulmuştur tepenin pahlanmasıyla oluşan

veya Hint Meşesinden yapıldığını yazmaktadır. Örnekleri daha da çoğaltmak mümkündür.

37 Z.Oral, *a.g.m.*, s.47 de Tarihî Osmanî Ercümeni Mecmuası, sene 6, s.531 e atıf yaparak bilgi vermektedir

meylli yüzeyi dolduran farklı genişlikte ve daha dar olan bu bordürler aynı zamanda minberin kemerli girişine de çerçeve teşkil ederler. Hafif içbükey olarak oyulmuş dört santimetre genişlikteki dış bordüre kabartma olarak nesih yazı işlenmiştir. Kapı açıklığının sağ altında başlayıp üst tarafı dolaşarak sol alta tamamlanan yazıda Selçuklu Sultanı II. Kılıç Arslan'a ait şu öğüt dolu ibare yer almaktadır:

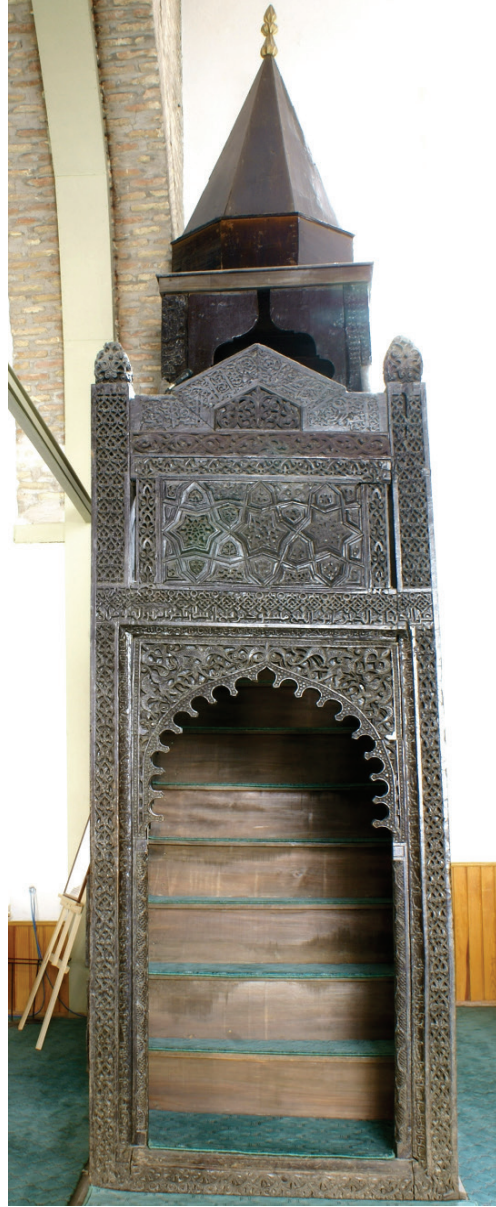
Kapı çerçevesinin üstünde kalan ve cepheyi ikiye bölen yatay kitabelik (0,10x1,03 m. ebadında) kûfi yazılıdır. Panonun alt kenarına kabartılan ve bütüne nispetle 1/3 oranındaki alana isabet edecek şekilde düzenlenen yazının harf uçları üst tarafta ince şeritler halinde birkaç kere düğümlenerek tepede nöbetleşe palmet ve lotuslarla tamamlanırlar. Sultan I. Mesud' a ait kitabenin metni şöyledir:

## Değerlendirme ve Sonuç

Konya'nın Selçuklu başkenti olması ile birlikte Müslüman Türklerin dinî görevlerini yerine getirebilmesi için hızla ibadethanelerin inşasına başlanmış ve aynı zamanda bir de "ulu cami"ye ihtiyaç duyulmuştur<sup>38</sup>. Zaten Türklerde şehirlere bir ulu cami inşası geleneğinin bulunmasından dolayı Sultan I. Mesud tarafından "Ehmedek"<sup>39</sup> olarak da bilinen, iç kaleye yaptırılan ve saltanatı da temsil eden bu cami, diğer sultanların da zaman içindeki ilâveleriyle bugünkü durumuna gelmiştir. Bu bakımdan yapıda homojenlik söz konusu değildir. Böyle olmadığı kitabelerden de anlaşılmakta ve hiçbir Selçuklu eserinde karşılaşmadığımız kitabe sayısı ve zenginliğiyle

38 H. Karamağaralı, *a.g.m.*, s. 121-124 ve s. 127-128, şekil 2-3.

39 İ.H. Konyalı, *a.g.e.*, s. 314.



Minber



*Camini dođu cepbesi ve giriři*



hemen bütn yapının safhalarını takip edebilmek mümkün olmaktadır. Alâeddin Camii aynı zamanda inřaasından sonra tamamlanması en uzun süren eser olup, yapımında dört sultanın emeđi ve imzası bulunmaktadır. Mevcut kitabelerle, belge ve arařtırmalardaki bulgular caminin yapımının farklı iki ařamada gerekleřtirildiđini ve dođu tarafındaki ok stnlu byk mekânın sultan I. Mesud tarafından Konya'da ilk Ulu Cami<sup>40</sup> olarak inřaa edildiđini ortaya koymaktadır.

40 H Karamađaralı a.g.m., s. 122-123.

Muhtemelen bitmek zere olduđu ve son ařamasına gelindiđi sırada henz aılıřını gremeden, yaptırdıđı eserine vakıf tesis edip vakfiyesini tanzim ettirme fırsatı bulmadan vefat eden sultanın yerine geen ođlu II. Kılı Arslan tarafından noksanları giderilerek ibadete aılmıř ve hatta adını kazdırdıđı minberi de bu sultan koydurmuř olmalıdır. Minber kitabeleri de bu dřncemizi teyit eder niteliktedir. Minberde yazılı olan ibarelerle, 1155 rakamı Sultan I. Mesud'un lm ve yerine II. Kılı Arslan'ın tahta ıktıđı tarih olup, anlařılan Kılı Arslan sultan olur olmaz ilk nce burasıyla ilgilenmiř, arkasından kendi adıyla anılan křkn yaptırmıř, uzun saltanat yıllarının sonlarına dođru da ibadete atıđı bu caminin batısına trbesini inřaa ettirmiřtir. Ođlu I. İzzettin Keykavus ise caminin řimdiki orta blmn ve batı kanadıyla kendi adına bir trbe yapımını (Mteveli Atabek Ayas'a) emrederek inřaasını bařlatmıř, ancak bitirmeye mr vefa etmeyince caminin eksik kalan diđer kısımları kardeři I. Alâeddin Keykubad tarafından tamamlanarak ibadete aılmıřtır. Keykavus'un Viranřehir'de lmesi ve vasiyeti zerine Sivas'ta yaptırdıđı řifahanesinin trbesine defnedilmesinden dolayı avludaki yapımını bařlattıđı trbeye artık gerek kalmadıđı iin bu trbe bitirilmeden ylece bırakılmıř olmalıdır.

Seluklu kentlerinde sultanlar tarafından veya bunların adına (devlet ileri gelenlerinden) yaptırılan bir "Ulu Camii" geleneđi sz konusuysen bařkent Konya'da bulunmaması mmkn deđildir. Bu camii 1201 tarihli Altınaba vakfiyesinde adı geen sarayın yanındaki "Camii'l-Atik" yani Ulu (Eski) Camii'dir. Bugnk caminin kitabelerinde, minberde Sultan I. Mesud ile II. Kılı Arslan'ın,



Sultanlar Türbesinde II. Kılıç Arslan'ın, avlu duvarında da I. İzzeddin Keykavus ve I. Alâeddin Keykubad'ın isimleri geçmekte, buna mukabil Sultan I. Mesud'un adı minberde olduğu halde duvar kitabelerinde bulunmamaktadır. Oğlu Kılıç Arslan'ın da minber ve türbede ismi yazılı olduğu halde caminin duvar kitabelerinde yer almaması bu iki sultanın sonradan yapılan ilâvelerle ilgileri olmadığını gösterir. Diğer bir ifadeyle sonraki ilâveler I. Keykavus ve Keykubad tarafından gerçekleştirilerek yapı tamamlanmıştır. Sultan Keykavus kitabelerin birisinde caminin imarını, diğerinde de türbe ile birlikte caminin yapılmasını mütevellî Ayaz'a emrederken, Sultan Alâeddin Keykubad da yine başka bir kitabede aynı Ayaz'a caminin tamamlanmasını emretmekte ve Ayaz da Keykubad'ın mütevellîsi olarak H.617/1220 de eserin tamamlandığını başka kitabeye tescil etmektedir. Ayaz ayrıca kendisinin mütevellî, mimarının da Şamlı Muhammed bin Havlan olduğunu bir diğer kitabeye kazdırmıştır. Bu durumda mütevellî Atabeg Ayaz'ın Sultan Keykavus ve Keykubad'ın emrinde Şamlı Havlan oğlu Mehmed usta ile birlikte çalıştığı, Yusuf bin Abdülğaffar'ın II. Kılıç Arslan Türbesi'ni inşa ettiği, Ahlatlı Hacı Mengüm Bertî'nin de Sultan I. Mesud'un ahşap ustası olduğu anlaşılmaktadır. İşte Sultan Mesud'un bu Ahlatlı ustaya yaptırdığı 1155 tarihli minberin bulunduğu daha eski tarihli bir cami olması gereken yer burası zannedilmiş ve kubbeli mekânın ilk yapılan bölüm olduğu sanılmıştır. Hâlbuki burası Keykavus ve Keykubad dönemine ait ilâve bölümdür ve batı kanatla beraber inşa edilmiştir. Bu durumda İzzeddin Keykavus'un dedesi Sultan Mesud'un yaptırdığı ilk bölüme orta ve batı tarafın ilâve edilmesini ve bununla birlikte

avludaki yarım türbenin de inşasını Atabeg Ayaz'a emrettiği anlaşılmaktadır.

Alâeddin Keykubad döneminin ustalarından birisi de Kerimüddin Erdişah'dır. Cami avlu duvarının kuzey-batı köşesindeki kemerli bir niş içinde verilen kapısının üstünde adı geçmektedir. Lacivert üstüne beyaz olarak kabartılan çini kitabedeki bu ustanın caminin çinilerini yapan sanatkârı olduğunu hemen bütün sanat tarihçileri kabul etmiş ve ismini çiniye işleminin nedenini de mesleğine bağlamışlardır. Doğru bir teşhis olduğunu düşündüğümüz bu rozet kitabede Alâeddin Keykubad'ın adı geçmesi de sıfatı "es-sultan el-muazzam" olarak yazılmış ve H.617/1220 tarihi düşülmüştür. Bu durumda H.616/1219'da Keykavus'un başlattığı eserin H.617/1220'de Keykubad'ın uhdesinde çinileriyle beraber bitirilerek kitabenin bu kapiya konduğu söylenebilir. Öyleyse Alâeddin Keykubad'ın bu ustası mihrap ve kubbenin çinilerini yapan sanatkârdır ve çinilerini yaptığı yerler de Keykubad döneminin ilâve bölümleridir. Yani ilk yapılan değil son yapılanlardır. "Bu kapının sonradan açıldığı ve kitabenin de bir başka yerden getirilerek buraya konduğu" düşüncesine katılmak mümkün değildir. Kuzey avlu duvarının üstünde sıralanan orijinal pencere galerisi ve bunları taşıyan kısa mermer sütunların ana cepheden öne doğru çıkıntı yapan kapı kütesinin bu çıkıntılı yan kenarlarını da dolaşarak tamamlanması buranın kuzey duvarla birlikte bir bütün halinde ele alınarak örüldüğüne işaret etmekte, aynı malzemenin kullanılması da bunu doğrulamaktadır. Zaman zaman tadilatlar yapılmış ve değişiklik geçirmiş olsa da genelde bu cephe tasarımı korunmuş görünmektedir. Alâeddin Keykubad ve dönemini elkap ve tarihiyle belgeleyen bu

kitabenin bir başka yerden getirilebileceği tek yer çinilerin bulunduğu mekândır. Burada da bu kitabenin konulacağı uygun bir boşluk ve yuva bulunmamaktadır. Mümkün olabilecek tek alan kubbenin tepesidir. Ancak kubbelerde de şimdiye kadar dinî amaçlı yazıların (Allah, Muhammed, Halifeler gibi) dışında usta-mimar gibi şahıslarla ilgili kitabenin konduğu vâkî değildir.

Diğer taraftan “çini mozaik” Selçukluların çini sanatına kazandırdıkları yeni bir teknik olup ilk defa Anadolu’da ortaya çıkmış ve 13. yüzyılın başlarından itibaren uygulamaya geçilmiştir. Yani sultan I. Mesud’un minberinin (1155 tarihli) yer aldığı camide daha henüz bilinmiyordu. Eğer bu tekniğin uygulandığı şimdiki mihrap ve kubbe geçişlerinin bulunduğu mekân ilk yapılan yer olsaydı daha henüz bilinmeyen bu tekniğin burada kullanılması mümkün olmayacaktı. Kullanıldığına göre burası ilk değil daha sonranın ilâvesidir. Ayrıca çinilerin renk, motif ve süsleme kompozisyonları da Alâeddin Keykubad döneminin çinileriyle yakın benzerlik göstermekte ve onlarla örtüşmektedir.

Mihrap önü kubbesinin bulunduğu orta bölümün tuğla örgülü kuzey duvarında üçlü bir kemer sistemi dikkati çeker. Şam Emeviye Camii’nde de görüldüğü gibi Suriye bölgesinin bir üslubu olarak belirginleşen bu üçlü kemer sisteminin Alâeddin Camii’nde uygulanması mimarının Şamlı olmasındandır. Havlan Oğlu Muhammed, geldiği yöredeki birikimlerini bu esere yansıtmış, avlu cephesindeki malzeme ve tasarımı başta olmak üzere bu kemer sistemiyle kubbeyi orta bölüme uyarlayarak (Suriyeli) güneyli olduğunu ortaya koymuştur. Alâeddin Keykubad döneminin sanatçısı

olması dolayısıyla bu orta bölümle buna bağlı olan batı kanadın daha sonraya ait olduğu açıklık kazanmaktadır. Bütün bunlar dikkate alındığında 1155 tarihli minberin esas yerinin burası olmadığı görülür. Zira burası minberden yaklaşık 65 yıl sonra Keykavus’un başlattığı, vefatı üzerine kardeşi Alâeddin Keykubad tarafından tamamlanan ek bölümdür. Öyleyse 65 yıl öncesine ait caminin yerini bulmak gerekecektir. Orta ile batı bölümün beraber eklendiği ve organik bir bütünlük gösterdiği hesaba katılırsa ilk bölümün doğudaki küfe planlı çok sütunlu mekân olduğu rahatlıkla söylenebilir.

Doğudaki çok sütunlu mekânın ilk inşa edilen kısım olduğunun kanıtlarından birisi de duvardaki kırıklıktır. Buranın kible ve avlu duvarıyla Keykubad’ın tamamlattığı orta ve batı bölümün duvarları aynı doğrultuda olmayıp birleşme yönlerinden kırılma yapmaktadır. Güney cephedeki kırılmanın kible yönünün belirlenmesiyle alâkalı olduğu ve kırılmanın avlu duvarında da aynı eksen üzerinde devam etmesinin bu kısımların ayrı zamanlarda düşünülerek ele alındığını ve dolayısıyla da dönem farkı bulunduğunu ortaya koymaktadır. Buna bağlı olarak doğudaki bölümün kible duvarına sık ve aynı aralıklarla açılan pencerelerin orta yerde açılmayarak aradaki geniş bir alanın sağır bırakılması bir mihrap yerinin olduğuna işaret etmektedir. Nitekim 19. yüzyılın sonlarına ait fotoğraflarda (F.Sarre’nin) burada bir mihrap görülmekte ve kaynaklarda da (A. Erdoğan) bahsedilmektedir. Ayrıca bu cephedeki mihrabın istikametinin 14° doğu olduğu, hâlbuki Konya’da kible yönünün 24° doğu olması gerektiği bilimsel olarak kanıtlanmış ve böylece ilk yapılmış bölüm olan doğu taraftaki 14°lik hatalı duvar sonradan 24°ye



göre düzeltilerek normal duruma getirilmiştir. Böyle bir düzeltmede bu kırılmanın olması kaçınılmazdır ve Keykubad'ın mimarı Şamlı Muhammed Usta da estetiği bozma uğruna da olsa ilk yapılan kısımdaki hatadan dönerek doğru olanı yapmıştır. Son araştırmalar çeşitli nedenlerle pusulanın iki derece kaçma yaptığını, bu rakamlara 2° eklenmesi gerektiğini ortaya koymuştur.

Selçuklu ulu camilerinin hariminde genellikle orta sahnın üzerinde sembolik bir iç avluya tekabül eden “ışıklık” veya “aydınlık feneri” tâbir edilen bir açıklığın bulunduğu,

ışıklığı bulunmayan ulu camilerin dışında bir avlusunun olduğu bilinmektedir. Bu geleneğin ilk ve ayrı bir cami olarak inşa edilen doğudaki çok sütunlu mekânda da olması düşünüldüğünde içeride bir aydınlık fenerinin olmayışı, dışarıda bir avlusu olmasını gerektirmektedir. Nitekim H. Karamağaralı'nın Vakıflar Genel Müdürlüğü ile beraber 1964 yılında yaptığı araştırma ve sondaj çalışmaları neticesinde kible ve avlu kuzey cephesindeki kırılma yerlerini birleştiren hat üzerinde avlu batı duvarının temeli bulunmuş ve doğu duvarı ile aynı

*Caminin içten görünüşü*

kalınlıkta olduğu tespit edilmiştir. Sonradan cami ile beraber avlu da genişletildiği için fonksiyonu kalmayan bu duvar ortadan kaldırılarak buranın avlusu da diğerine katılmış, ancak ileride yok olmasını önlemek için bu duvar zeminden biraz yüksekçe örülerek belirlenmiştir. Birtakım ipucu ve belgelerden yola çıkılarak yapılan çalışma ve tamamlamalardan harimin kuzeyinde olması gereken revaklı bir avlunun restitüsyonu yapılmış, fakat bazı soru işaretlerini de beraberinde getirmiştir. Bu restitüsyon planında doğu ve batı duvarlarının harimden itibaren kuzeye doğru bariz bir şekilde daralması dikkati çekmektedir. Selçuklu camilerinde zaman zaman böyle benzer durumlarla karşılaşmış olsa da normalin ötesindeki böyle bir daralma görülmemektedir. Diğer taraftan restitüsyon planında avlunun üç girişi bulunmaktadır. Arazinin eğimi ve kod farkı doğu, batı ve kuzeye açılan bu üç girişin varlığını zorlaştırmaktadır. Sondajlarda ortaya çıkarılan avludaki kalıntılar, kuzey taraftaki bazı odacıkların ve sütunlu galerilerin varlığı burada bir revak olmasını düşündürmektedir. Bu revak ya caminin avlu revakı veya -varsa- medresenin revakı olabilir. Altunaba vakfiyesinde adı geçen medresenin burada yer alması ve camiye bitişmesi de zor görünüyor. Her ne kadar Kayseri’de ki Hacı Kılıç ve Kölük camilerinde medreseyle bir bitişme görülse de; buradaki alanda kemerlerle bağlantılı monumental iki yapının bir arada olması çok zordur. Batı taraftaki daha düzgün alanda yer alması da mümkün değildir. Olsa bile söz konusu medrese daha basit bir yapı olmalıdır. Külliye’nin hemen bütünü ayakta iken bunun bir anda yok olması mümkün olmayacağı gibi -eğer

öyleyse- nedenini de bilmek şimdilik zor görünmektedir. Batıdaki kubbeli mekânın ilâve edilirken yıkılmış olabileceği imkânsız olmasa da uygulanması mantıklı değildir.

Diğer taraftan yine Vakıflar Genel Müdürlüğü’nün 1971 yılında sürdürdüğü onarım çalışmalarındaki sondajlar sonucunda avlunun kuzey-doğu duvarının iç tarafında güneye devam ederek kesilen dört duvarın varlığı ve bunların önündeki postament kalıntıları ile batıdan ikinci duvarın önündeki sütun kaidelerinin bulunması burada daha önceki dönemlere ait kalıntıların varlığını işaret etmektedir. Yapılan yayınlarda tespit (E. Yurdakul) edilen ve restitüsyon planında da gösterilen ve çok azı çıkarılan bu kalıntılardan yola çıkılarak bazı görüş ve değerlendirmelerde bulunulmuştur. Bu kalıntı, malzeme ve izlerin daha hepsi değerlendirilmeden ve yeni buluntulara ulaşılmadan 5. yüzyıla tarihlendirilen sütunların bir kiliseye ait olduğu düşüncesiyle Redford’un Sultan I. Mesud’un bu kiliseyi camiye çevirdiği veya kilisenin temelleri üzerine camiye inşa ettiği gibi iddialarının mantığı yoktur ve acelece verilmiş bir karardır. Zaten avludaki şekliyle kuzey-güney istikametine uzanan bir kilise temeli olmayacağı gibi yan yana dört duvarın yön itibarıyla de alışılmamışın dışında kuzey-güney doğrultusunda bir kilisenin varlığını mümkün kılmayacak kadar açıktır.

Mihrap ve önündeki kubbe hem mimari hem de kullanılan çini mozaik tekniğindeki en büyük ve zengin örneği teşkil ettiği anlaşılmaktadır. 19. yüzyılın sonlarında konmuş olan ve çok çirkin bir görüntü veren mermer mihrabın arkasında kalan unsurlar görünmese de orijinal mihrabın

çinileriyle şimdiki durumuna bakıldığında epeyce bir bölümünün daha eksik olduğu ortaya çıkmakta, ancak bugünkü haliyle de bir fikir sahibi olmamıza ipucu vermektedir. Her ne kadar zeminden dört metreye kadar olan alt tarafı orijinal kalmasa da yukarıda sağlam durumdaki çinili kısım yok olan yan kanatların devamı olduğu için- hiç olmazsa- buranın eskiliğini belirleyebilmemize imkân sunmaktadır. Nitekim bu eski kısımlar sonradan alçı ile tamamlanıp yüzeyleri geometrik ve bitkisel motiflerin yanı sıra yazı ile de tezyîn edilerek eski haline benzetilmiştir. Diğer taraftan 1968 yıllarındaki onarımlarda çıkarılan mihraba ait çini parçalardan bunun zengin mukarnaslı bir kavsaraya sahip olduğu ve köşeliklerinin de tamamen mozaik çinilerle bezendiği belli olmaktadır. Bütünüyle düşünüldüğünde; nesih yazının güzelliğiyle kûfi yazının mükemmelliği geometrik ve bitkisel tezyinatla özdeşleşirken, kubbe geçişlerindeki geometrik çini panolarla da tamamlanmakta ve kuvvetle muhtemel olan- sırlı tuğla dekorlu mihrap önü kubbesiyle organik bütünlük ve kusursuz bir tasarım oluşturmaktadır.

**Sonuç:** İki türbe ile beraber külliyei oluşturan caminin ismi her ne kadar inşaatını tamamlayan Alâeddin Keukubad'ın adıyla anılmış olsa da; aslında Konya'nın ilk "Ulu Camii" olarak Sultan I. Mesud tarafından inşâ edildiği anlaşılmakta ve Altunapa Vakfiyesi'nde adı geçen Alâeddin Tepesi'ndeki eski caminin (Cami-ü'l Atik) doğudaki ilk yapılan çok sütunlu bölüm olduğu kesinlik kazanmaktadır. Diğer sultanların yaptığı ilâvelerle bugünkü plan şemasını almış, ancak zamanla geçirdiği onarımlarla -bazı

unsurların dışında- özgünlüğünü büyük ölçüde kaybetmiştir.

Buna mukabil II. Kılıç Arslan'ın yaptırdığı anıtsal kümbeti ile I. İzzeddin Keykavus'un başlatıp bitirmeye ömrü vefa etmediği için yarım kalan türbesi eski durumlarını daha iyi muhafaza edebilmiş, fakat Kılıç Arslan'a ait olanın külahındaki çinileriyle, içinde medfun bulunan sultanların sandukaları da tahribattan kurtulamamıştır.

Alâeddin Tepesi nezdinde Selçuklu başkenti Konya'yı taçlandıran bu külliye farklı coğrafya ve ekollerden gelen sanatkârların şekillendirdiği yeni bir sentez oluştururken, 65 yıllık uzun inşâ dönemiyle de Selçuklu mimarisinde görülmeyen bir uygulamaya örnek teşkil etmiştir.

Arazinin durumu ve çevre etkileri itibarıyla her an yeni tehlikelere açık olan Selçuklu'nun mihenk taşı bu külliyenin -hiç olmazsa- bugünkü haliyle de olsa en iyi şekilde korunup gelecek nesillere miras bırakılması şarttır. Çünkü O sembol bir eserdir. Yirmiye yakın kitabesiyle Selçuklu tarihine tanıklık ederek ışık tutmakta, sultanların da hâtıralarını saklamaktadır. Çünkü O Türk tarihinin ve sanatının çok çok önemli bir tapu senedir<sup>41\*</sup>.

41\* Bu makalenin hazırlanmasında emeği geçen asistanımız Mustafa Çetinaslan'a teşekkür ederim.